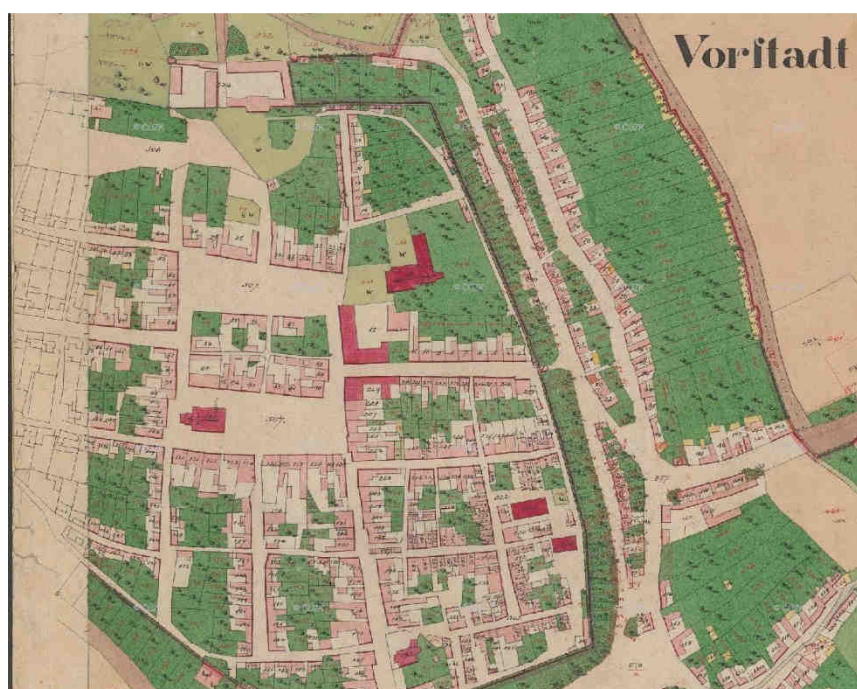


NZ 03/2025

Zahrada Panského domu, Uherský Brod

*Nálezová zpráva (investorská)
o provedení zjišťovacího archeologického výzkumu*



ARCHAIA Olomouc, z.ú.

2025

Tato práce, která vznikla tvůrčím zpracováním výsledků archeologického výzkumu, je chráněna autorským právem podle zákona 247/90Sb. Ve smyslu tohoto zákona jsou chráněny i jednotlivé části této práce jako např. skici, náčrty, závěry apod. (§ 9 cit. zákona). Části práce nebo práce celou lze uveřejnit jen se svolením autorů.

Evidenční list

| | |
|------------------------------|---|
| Katastrální území: | Uherský Brod |
| Administrativní název obce: | Uherský Brod |
| Kraj: | Zlínský |
| Trať (ulice, parc. č.): | Kaunicova č.p. 77 / Moravská, parc. č.: st. 12 (Zahrada Panského domu) |
| Souřadnice v GPS: | |
| Nadmořská výška: | 242,99 – 245,70 m. n. m |
| Název NKP, KP, PR nebo PZ: | MPZ Uherský Brod |
| Období / Kultura: | středověk, novověk |
| Druh nálezů: | |
| Areál: | město (intravilán) |
| Číslo smlouvy (zhotovitel): | objednávka 238/25/2900 |
| Číslo akce (zhotovitel): | ARO 02/2025 |
| Doba výzkumu: | terénní část: 31. 3. – 24. 4. 2025 zpracování: 25. 4. – 28. 5. 2025 |
| Vedení výzkumu: | Mgr. Peter Kováčik, Ph.D. |
| Odborná spolupráce: | Mgr. Veronika Kočí Dudková |
| Technická spolupráce: | Marek Komárek Alexander Olšanský |
| Uložení terénní dokumentace: | ARCHAIA Olomouc, z.ú. |
| Uložení nálezů: | ARCHAIA Olomouc, z.ú. |
| Zprávu podává: | Mgr. Peter Kováčik, Ph.D. |



.....

datum, podpis

Obsah:

| | |
|---|----|
| 1. Úvod | 5 |
| 2. Lokalizace zkoumaného prostoru | 5 |
| 3. Přírodní prostředí | 5 |
| 4. Stručný historický exkurs | 6 |
| 5. Postup a metoda výzkumu | 11 |
| 6. Uložení dokumentace, nálezů a vzorků | 11 |
| 7. Popis nálezové situace | 12 |
| 8. Vyhodnocení a závěr | 28 |
| 9. Literatura a informační zdroje | 30 |

Přílohy:

- I. Plány
- II. Fototabulky

1. Úvod

V souvislosti s přípravou stavby „Zahrada Panského domu, Uherský Brod“ uskutečnila společnost ARCHAIA Olomouc, z.ú. od 31. 3. do 12. 5. 2025 zjišťovací záchranný archeologický výzkum formou realizace zjišťovacích sond na ploše předmětné stavbě (Plán 1, Plán 2, Plán 3), a to vč. jejich vyhodnocení do podoby nálezové zprávy. Akce byla provedena na základě objednávky 238/25/2900 ze dne 12. 3. 2025. Objednatel byl Město Uherský Brod, Masarykovo náměstí 100, 688 01 Uherský Brod. Povinnost provedení záchranného archeologického výzkumu na území s archeologickými nálezy vyplývá ze zákona č. 20/1987 o státní památkové péči, ve znění pozdější novelizace.

2. Lokalizace zkoumaného prostoru

Lokalita se nachází v severovýchodní části historického centra města Uherský Brod (Plán 1), konkrétně v areálu zahrady paláce Jana z Kunovic čp. 77, aneb tzv. Panského domu. Ten je situován na rohu ulic Kaunicova a Moravská, tj. v severovýchodním rohu náměstí, konkrétně na pozemcích parc. č. st. 12 v k.ú. Uherský Brod.

Z památkového hlediska se lokalita nachází v Městské památkové zóně Uherský Brod (rejst. číslo ÚSKP 2097), dle Státního archeologického seznamu (<https://isad.npu.cz/>) je předmětná plocha na „území s archeologickými nálezy“ - kategorie UAN I „středověké a novověké jádro města“ (ID SAS 31861). Plocha projektované stavby je součástí kulturní památky rejst. č. 29367/7-3512 „Panský dům“ (<https://pamatkovykatalog.cz/pravni-ochrana/pansky-dum-140742>).

Zájmová plocha na severu sousedí se s plochou kulturní památky „Klášter dominikánský“ (č. ÚSKP 34323/7-3501; <https://pamatkovykatalog.cz/klaster-dominikansky-14488635>).

3. Přírodní prostředí

Uherský Brod leží na zvlněnější severní části široké kotliny řeky Olšavy, a to na jižních svazích Hlucké pahorkatiny, která je částí Vizovické vrchoviny. Olšava pramení v Bílých Karpatech a obloukovitě protéká jižně kolem města přibližně ve směru V–Z. Okolí je severovýchodní výspou staré sídelní oblasti, situované na úrodných půdách na sprašovém podloží (Demek – Mackovčín a kol. 2006, 148, 491).

Geologické podloží zde představují flyšové hornatiny s omezenými výskyty neogenních sedimentů a neovulkanitů; převážně erozně denundační georeliéf pahorkatin, plošin a drobných kotlin, podmíněný strukturně litologickými vlastnostmi skalního podloží (Demek – Mackovčín a kol. 2006, 148).

Úroveň stávajícího terénu na zájmové ploše se pohybuje mezi 242,99 m. n. m. (hranice vjezdu z ulice Moravská na jižním okraji) až 245,80 m. n. m. (severovýchodní roh).

4. Stručný historický exkurs

O vhodné poloze na okraji staré sídelní oblasti, poblíž přechodu přes řeku Olšavu, svědčí četné doklady pravěkého osídlení v nejbližším okolí města (isad.npu.cz). Za nejstarší lze považovat stopy osídlení kultury s lineární keramikou z období staršího neolitu (cca 5.600 až 4.900 před n. l.) zachycené například v poloze U Bajovského mlýna na jihovýchodním okraji intravilánu, nebo v areálu pivovaru (IDSAS 31868) a na lokalitě Břehy – Bažantnice – Losky (IDSAS 31977) východně do města, či na lokalitě severním okraji intravilánu na hranici s Prakšicemi (IDSAS 28787).

Další stopy náleží do období počátku pozdní doby kamenné (eneolit), tj. do mladších fází lengyelské kultury, resp. její místní facie – kultury s moravskou malovanou keramikou (cca 4.500 až 4.100 před n. l.), či navazující jordanovské kultuře (cca 4.200 až 4.000 před n. l.). Byly zachyceny například na lokalitě mezi Kyčkovem a Katovkou (ID SAS 31873) jihozápadně d města, na lokalitách Nad stavem (ID SAS 31862) a Nad zahrádky (ID SAS 31864) západně od města, či na lokalitách Břehy – Bažantnice – Losky (IDSAS 31977), Losky (IDSAS 28909) východně do města, či na severním okraji intravilánu na hranici s Prakšicemi (IDSAS 28787). Na lokalitě Kyčkov (ID SAS 31874), situované cca 1,3 km na jihozápad od města, byl dokonce objeven ohrazený kruhový areál – rondel.

Na polykulturní lokalitě Kyčkov (ID SAS 31874) byly zachyceny rovněž stopy osídlení z období středního eneolitu, které kulturně náleží bádenské kultuře, resp. kultuře s kanelovanou keramikou (cca 3.400 až 2.900 před n. l.). Soudobé sídlištní nálezy byly i na lokalitě Nad stavem (ID SAS 31862), západně od města.

Stopy osídlení kultury se šňůrovou keramikou, spadající do mladšího eneolitu (cca 2.900 až 2.500 před n. l.) byly zachyceny na lokalitě Králov (IDSAS 31976) jihovýchodně od města, doklady o něco mladší kultury zvoncovitých pohárů (cca 2.500 až 2.200 před n. l.) pak na lokalitě Nad stavem (ID SAS 31862) západně od města.

Na polykulturní lokalitě Kyčkov (ID SAS 31874) byly zachyceny z období starší doby bronzové hroby nitranské kultury (cca 2.100 až 1.800 před n. l.). Opevněné sídliště věteřovské kultury z období BA3 starší doby bronzové (cca 1.700 až 1.500 před n. l.) bylo zachyceno jihovýchodně od města v poloze Katovka (ID SAS 31872). Soudobé sídlištní nálezy byly i na lokalitě Nad stavem (ID SAS 31862), západně od města.

Sídlištní nálezy karpatské / středodunajské mohylové kultury ze střední doby bronzové (cca 1.250 až 1.000 před n. l., resp. cca 1.000 až 750 před n. l.) byly zachyceny na lokalitě Panský lán (ID SAS 28789) západně od města, dále na lokalitách Úlehly (IDSAS 28785), Močidla – Neradice (IDSAS 28786), či v areálu pivovaru (IDSAS 31868) východně města.

Další lokality z mladší a pozdní doby bronzové jsou Dolní pole (ID SAS 31871), na levobřežní terase říčky Korečnice (ID SAS 31869), na lokalitě Nad stavem (ID SAS 31862), západně od města, nebo na lokalitě Břehy – Bažantnice – Losky (IDSAS 31977) východně do města.

Stopy osídlení ze závěrečné fáze popelnicových polí, tj. z doby halštatské, přiřazené horákovské kultuře nebo platěnické fázi kultury lužických popelnicových polí (cca 750 až 400 před n. l.) byly zachyceny na polykulturní lokalitě Kyčkov (ID SAS 31874) jihozápadně od města, na lokalitě Nad zahrádky (ID SAS 31864) západně od města, či na lokalitě Břehy – Bažantnice – Losky (IDSAS 31977) východně do města.

Laténské osídlení (cca 400 až 30 před n. l.) bylo dosud doloženo opět na lokalitě Kyčkov (ID SAS 31874) jihozápadně od města, dále na levobřežní terase říčky Korečnice (ID SAS 31869) jižně od města, na lokalitě Nad stavem (ID SAS 31862) a Havřice – Nad zahrádky (ID SAS 31864) západně od města, v areálu pivovaru (IDSAS 31868), nebo na lokalitách Močidla – Neradice (IDSAS 28786), Losky (IDSAS 28909) východně města.

Do doby římské (cca 30 před n. l. až 400 n. l.) náleží zachycená germánská osada na levobřežní terase říčky Korečnice (ID SAS 31869) a nálezy z nedaleké lokality Za Kučovskou lávkou (ID SAS 31870) jižně od města, dále lokality Nad stavem (ID SAS 31862), Obalovo pole (ID SAS 31863) a Havřice – Nad Zahrádky (ID SAS 31864) západně od města.

Z doby stěhování národů (cca 380 až 580 n. l.) má pocházet bohatý hrob s trepanovanou lebku z lokality Zběsné (ID SAS 31869), jedná se však o nález z před 1. světové války.

Je zde doloženo i slovanské osídlení z období raného středověku.

Stopy středohradištního osídlení (cca 800 až 950 n. l.) byly zachyceny přímo v areálu historického jádra (IDSAS 31861), dále na levobřežní terase říčky Korečnice (ID SAS 31869) jižně od města, na lokalitě Obalovo pole (ID SAS 31863) západně od města, na lokalitách Břehy – Bažantnice – Losky (IDSAS 31977) a Losky (IDSAS 28909) východně do města. Dle starších záznamů bylo v lese Chrástka severozápadně od města zachyceno středohradištních 6 mohyl (ID SAS 28788), z nichž byly 3 roku 1902 prozkoumány, ale od roku 1940 se polohu mohylníku nepodařilo identifikovat.

Stopy mladohradištního osídlení (cca 950 až 1.200 n. l.) na lokalitách Obalovo pole (ID SAS 31863) a Havřice – Panský lán (ID SAS 28789) západně od města, či na lokalitě Močidla – Neradice (IDSAS 28786) východně od města.

Nejstarší historická zmínka o prostoru zdejšího města zde vybíraného hraničního cla z brodu přes řeku Olšavu se má vztahovat k roku 1048 („*thelonei, qoud Brod vulo apelatur*“), kdy z něj měl kníže Břetislav darovat desátý díl nově zřízenému rajhradskému klášteru, pochází však z falza z 13. století. Obdobně je asi falzem (nejdříve z roku 1086) zmínka, že k roku 1073 daroval král Vratislav devátý díl z mostního myta na Olšavě klášteru v Opatovicích nad Labem. Další zmínka o clu z mostu na Olšavě pochází z roku 1078, kdy jeho šestinu daroval olomoucký kníže Ota s manželkou Eufemií klášteru Hradisko u Olomouce. To potvrdil i kníže Vratislav a později k roku 1160 i král Vladislav. Kolem roku

1141 patřil Brod, resp. tři popluží „*Na brode*“ olomouckému biskupství. Další zmínky se vztahují k rokům 1222, 1250, 1251 (Kuča 2008, 839–842).

Ve 30. letech 12. století daroval se stvrzením biskupa Zdíka (1126–1150) kostelu sv. Václava na Olšavě dávku zvanou chomútné (tj. poplatek z projíždícího potahu). Listina se nedochovala, ale o aktu víme z confirmace Soběslavova syna Soběslava II. (1174–1178) a knížete Bedřicha (1178–1181). Všechny církevní ústavy s výjimkou Velehradu o tato mýta v průběhu 13. století přišly (Zemek, M. - Hosák 1972, 56–57).

Z výše uvedeného lze usuzovat, že se zde již v mladohradištním období nacházela celnice, vážící se k říčnímu přechodu a zároveň dokládá i existenci nadregionální obchodní stezky vedoucí z Čecha a Moravy do Uher. Celnici a související osídlení (trhovou ves) kladl J. Kohoutek (2008, 190) na říční ostrov na Olšavě.

Důležitost zdejšího opěrného bodu na postupně konstituujících se hranicích českého království podtrhl vznik Lucké provincie nejpozději na počátku 13. století, jehož správním centrem se stal hrad Brumov (Mitáček 2008, 161).

K roku 1248 se připomíná brodský plebán Wicento, což patrně dokládá existenci farního kostela a k roku 1251 je doložen brodský trh (Procházka 2008, 224). Jejich lokalizace a tedy i souvisejícího osídlení do prostoru historického jádra však není jisté.

Zdejší starší osídlení (nejpozději k roku 1251 trhová ves) dostalo charakter urbánního sídla mezi lety 1253 až 1272 po lokaci města Přemyslem Otakarem II. Ten mu roku 1272 udělil hlubčické městské právo a později další výsady. Další privilegia přidal Václav II (Kuča 2008, 839–842; Procházka 2008, 224). K roku 1262 je zmíněn první řeholník a zakladatel dominikánského kláštera Melchior, sousedícího s námi zkoumaným areálem, což je někdy považováno za doklad existenci městského osídlení již k tomu datu (Zemek – Hosák 1972, 52). Město mezi lety 1288 až 1312 držel v zástavě správce lucké provincie Oldřich z Hradce (Kuča 2008, 851).

Nové královské město bylo situováno na svažité vyvýšenině, severně nad inundací Olšavy. Mělo přibližně nepravidelně oválně / pětiúhelný půdorys, orientovaný zhruba SZ-JV, o rozloze cca 28,5 ha, pravoúhle členěnou zástavbu a velké kvadratické náměstí, později rozdělené na dvě. Snad již ve 13. století lze předpokládat nějaké jednodušší opevnění města (příkopy, valy, palisády?), doloženo však není. Výstavba kamenných hradeb se na základě písemných pramenů předpokládá nejpozději ve 14. století (Kuča 2008, 844).

K roku 1388 je písemně doložen zdejší hrad, jeho existence v místě dnešního zámku na severním okraji města se předpokládá již kolem přelomu 13./14. století (Plaček 1997, 201). Město mělo čtyři brány: na jihu u řeky Nivnickou (Dolní), na západě Hradišťskou (Havříckou), na severu Hradní (Zámeckou aneb Praksickou) a na východě Těšovskou (Moravskou), která předmětné lokalitě má nejbližší a poblíž které byla ještě fortna (Kuča 2008, 844; Procházka 2008, 225).

Vojensko-strategický význam podtrhovaly válečné události dotýkající se města, či jeho blízkého okolí. Okolí města bylo postiženo již za česko-uherských válek v letech 1276 a 1278, později v roce

1304 nájездem Kumánů, 1306 vpádem Matúše Čáka Trenčanského, k roku 1315 je pak doložena přítomnost českého a moravského vojska ve městě (Kuča 2008, 850; Zemek – Hosák 1972, 56).

Do období 2. poloviny 13. století náleží dva suterény dřevohliněných domů archeologicky zachycené na parcelách na jižní straně Masarykova náměstí (Bartík – Novotný 2016, 317–318), podobné objekty ve východní části města (Procházka 1984, 70), či další stopy osídlení zachycené ve městě (např. Hrubý et al. 1956, 94–96; Kohoutek 1996, 380–381; Bartík et al. 2017).

Roku 1350 povolil městu jeho tehdejší vlastník markrabě Jan Jindřich přechod na brněnské městské právo. Roku 1371 město odkázal synu Janu Soběslavovi, po jeho brzké smrti jej ovládl jeho bratr a markrabě Jošt (Kuča 2008, 839–842).

Město patrně již v roce 1420 patrně nakrátko obsadili (dobyli ?) husité. Roku 1423 Zikmund Lucemburský postoupil Moravu zeti Albrechtu Habsburskému, ale Brod si mezi jinými dalšími místy vymínil pro sebe a v roce 1426 zde pobývala jeho vojska. Roku 1427 se města však opět zmocnili husité, kteří jej ovládali až do roku 1434 resp. 1435, kdy byli v bitvě poblíž města poraženi a město ovládl markrabě Albrecht Habsburský (Kuča 2008, 842). Během těchto však město ekonomicky stříдалo, dominikáni odešli, velká část obyvatel přešla k podobojí a patřil jim i farní kostel (Hosák et al. 1972, 72).

V letech 1437 až 1464 město držel Jan Tovačovský z Cimburka, v roce 1468 se jej zmocnil Matyáš Korvín, soupeř českého krále Jiřího z Poděbrad. Ten dal v letech 1480 až 1486 město do zástavy Janu Planknarovi z Kynšperka. Po Matyášově smrti měl město v zástavě jeho nemanželský syn Jan Korvín, kníže opavský (Kuča 2008, 839–842). V roce 1461 vznikla u fojtství nová budova radnice, k roku 1493 máme doložen Horní trh a tím nepřímo i Dolní – někdy předtím oba vznikli rozdělením původního většího (Zemek – Hosák 1972, 59; Zemek 2004, 220).

Z období 14. až 15. století máme i archeologické doklady osídlení, a to např. pozůstatky dvou dřevohliněných suterénů a odpadní jámky na rohu ulice Bratří Lužů s Tkalcovskou a Seichertovou datované z 13. až 14. století, vrstvy s požárovým horizontem ze 14. století u Mariánského náměstí, dále nálezy v zadních traktech domů čp. 135 a 136 u Masarykova náměstí, tři suterény dřevohliněných domů z 2. poloviny 15. století u Mariánského náměstí a další podobné suterény z ulic B. Němcové, Jirchářské, Soukenické a jiné soudobé objekty (Procházka 1984, 70; 1987, 62; Pavelčík 1989, 88; Kohoutek 1996, 381–382; 1999, 464–465; Vitula 1997, 249; Čižmář et al. 2000, 240). Na základě některých výzkumů se předpokládá kolem poloviny 15. století zástavba části původně velkého náměstí, a tím jeho rozdělení na dvě – dnešní Masarykovo a Mariánské (Kuča 2008, 851).

Zástavy královského města významným šlechticům pokračovaly i v následujícím období, takže Brod s hradem a fojtstvím držel od roku 1492 vévoda Štefan Zápolský, po něm jeho vdova Hedvika, v letech 1501 až 1505 hejtman markrabství moravského Jan z Lomnice, až se roku 1506 stalo alodním statkem pánů z Kunovic (1506 až 1611) a tím pádem městem poddanským (Kuča 2008, 839–842). Později se město stalo na velmi dlouhou dobu majetkem pánů z Kaunic (1611 až 1919) a v závěru krátce Jana Pálffyho (Kuča 2008, 839–842).

Z historických katastrof s ohledem na jejich možný odraz v relevantních archeologických pramenech nutno zmínit především velký požár před rokem 1489, požár celého města roku 1513, morové epidemie v roce 1523 a v roce 1542, požár 54 domů a kláštera roku 1626, dobytí a vypálení města Švédy roku 1643, velké požáry v roce 1667 a 1669, dobytí a vypálení města Thökölyho povstaleckým vojskem v roce 1683, další velké požáry v letech 1713, 1734, 1736, 1752, 1758, 1803 a poslední roku 1945 následkem sovětského a rumunského bombardování 1945 (Zemek P. 2004, 22–23, 28, 37, 46–47; Kuča 2008, 841).

Tzv. Panský dům, resp. palác Jana z Kunovic byl jím vybudován v letech 1506 až 1512 jako nové (městské) panské sídlo místo již nevyhovujícího hradního objektu (Hosák et al. 1972, 82; Kuča 2008, 851; Zemek P. 2004, 242). Objekt byl doplněn v 60. letech 16. století o renesanční arkádový dvůr. Předcházelo jej buď starší středověké sídlo anebo původní menší měšťanské parcely. Objekt za pánů z Kaunic (majitelé od roku 1611) sloužil jako správě celého panství a v letech 1691–93 byl zbarokizován a adaptován na úřednické byty. Moderní úpravy prodělal v 70. letech 20. století (Kuča 2008, 843).

Z okolních objektů nutno vzpomenout především dominikánský klášter s kostelem Nanebevzetí Panny Marie, bezprostředně na severu sousedící s areálem Panského domu. Přesná doba vzniku a osoba fundátora není jasná, předpokládá se období kolem roku 1262. Existenci v 2. polovině 13. století doložil archeologický výzkum klášterního hřbitova používaného do obsazení města husity v roce 1420 případně 1427. Klášter byl vypálen, mniši se dočasně uchýlili do exilu, klášterní majetek byl rozchvácen. Po jejich návratu 1434 byly snahy o obnovení konventu přerušeny novoutrakvistickým obdobím (1545–1608/1616) navíc 1626 areál vyhořel. Roku 1630 byl vrácen dominikánům, kteří brzy zahájili stavební obnovu, která víceméně pokračovaly i v 18. století. V roce 1950 byl klášter zrušen, po návratu mnichů v roce 1990 následovala stavební obnova areálu (Kuča 2008, 846–847).

5. Postup a metoda výzkumu

Za účelem posouzení charakteru a intenzity archeologických památek na předmětné ploše a upřesnění dalšího postupu ve smyslu zákona č. 20/1987 Sb., o státní památkové péči, v platném znění byl zde realizován zjišťovací archeologický výzkum (ZJAV).

Jeho terénní část spočívala v realizaci 5/ 6 zjišťovacích, ručně kopaných sond na předmětné ploše a v jejich archeologické exkavaci a dokumentaci. Sondy byly situovány v travnaté části v místech plánovaných zemních zásahů stavby (Plán 2, Plán 3, Plán 4).

Pro písemný zápis informací byla použita tzv. stratigrafická formulářová metoda dle stávajících metodických standardů. Zachycené stratigrafické situace byly zdokumentovány kresebně, písemně a fotograficky fotoaparátem Sony D40. Veškerá dokumentace byla převedena do digitální podoby.

6. Uložení dokumentace, nálezů a vzorků

Veškerá terénní dokumentace i její následné zpracování pomocí počítačového softwaru, jako i nálezy jsou archivovány a deponovány u Archaia Olomouc, z.ú.

7. Popis nálezové situace

Sonda S1

Dokumentace: Plány 2, 3, 4, 7, 8 / Fototabulky 1, 3, 4, 5, 6, 7

Popis stratigrafických jednotek

1101 – vrstva

Tmavě šedohnědá – tuhá – písčitá hlína

Příměsi: malé a střední fragmenty šedobílé malty četně, malé a střední fragmenty oranžově červené stavební keramiky (cihel) mírně, malé fragmenty uhlíků nahodile, malé až velké kamínky četně, malé valounky nahodile

Mocnost/sklon/hranice: 0,1-0,15 m / --- / jasná

Další popis: povrch zatravněný, směrem k bázi světlejší a písčitéjší

Interpretace: **stávající zahradní půdní horizont**

1102 – vrstva

Šedohnědá – tuhá – písčitá hlína

Příměsi: malé a střední fragmenty šedobílé malty mírně, malé a střední fragmenty oranžově červené stavební keramiky (cihel) nahodile, malé fragmenty uhlíků nahodile, malé až velké kamínky mírně, valounky nahodile

Mocnost/sklon/hranice: 0,11-0,18 m / --- / jasná až pozvolná

Interpretace: **novověká (barokní) navážka**

1103 – vrstva

Tmavě šedohnědá – tuhá – písčitá hlína

Příměsi: malé a střední fragmenty šedobílé malty četně, malé až velké fragmenty oranžově červené stavební keramiky (cihel) nahodile, malé fragmenty uhlíků nahodile, malé až velké kamínky cca 15-20%, valounky nahodile

Mocnost/sklon/hranice: 0,01-0,45 m / --- / jasná až rozplizlá

Interpretace: **výplň destrukčního výkopu 1502 nad konstrukcí 1900**

1104 – vrstva

Světle šedohnědý až světle hnědý – ulehlý – hlinitý písek

Příměsi: zelenavé světle šedookrové skvrny, valounky nahodile

Mocnost/sklon/hranice: > 0,3 m / --- / ---

Interpretace: **archeologické podloží**

1113 – vrstva

Šedohnědá – tuhá – písčitá hlína

Příměsi: malé a střední fragmenty šedobílé malty mírně, malé až velké fragmenty oranžově červené stavební keramiky (cihel) nahodile, malé fragmenty uhlíků nahodile, malé až velké kamínky mírně, valounky nahodile

Mocnost/sklon/hranice: 0,32 m / --- / rozplizlá

Interpretace: **horní výplň výkopu 1501 pro konstrukci 1900**

1123 – vrstva

Tmavě šedohnědá až šedohnědá – tuhá – písčitá hlína

Příměsi: malé a střední fragmenty šedobílé malty mírně, malé až velké fragmenty oranžově červené stavební keramiky (cihel) nahodile, malé fragmenty uhlíků nahodile, malé až velké kamínky mírně, valounky nahodile

Mocnost/sklon/hranice: 0,26 m / --- / jasná

Další popis: směrem k bázi světlejší

Interpretace: **výplň výkopu 1503**

1133 – vrstva

Šedohnědá – tuhá – písčitá hlína

Příměsi: malé a střední fragmenty šedobílé malty nahodile, malé až velké fragmenty oranžově červené stavební keramiky (cihel) nahodile, malé fragmenty uhlíků nahodile, malé až velké kamínky nahodile, valounky nahodile

Mocnost/sklon/hranice: 0,08-0,18 m / --- / pozvolná až rozplizlá

Interpretace: **dolní výplň výkopu 1501 pro konstrukci 1900**

1143 – vrstva

Tmavě šedohnědá až šedohnědá – tuhá – písčitá hlína

Příměsi: malé a střední fragmenty šedobílé malty nahodile, malé až velké fragmenty oranžově červené stavební keramiky (cihel) nahodile, malé fragmenty uhlíků nahodile, malé až velké kamínky nahodile, valounky nahodile

Mocnost/sklon/hranice: 0,01-0,24 m / --- / rozplizlá

Interpretace: **část horní výplně výkopu 1501 pro konstrukci 1900 ?**

1153 – vrstva

Šedohnědá – tuhá – písčitá hlína

Příměsi: malé a střední fragmenty šedobílé malty nahodile, malé až velké fragmenty oranžově červené stavební keramiky (cihel) nahodile, malé fragmenty uhlíků nahodile, malé až velké kamínky nahodile, valounky nahodile

Mocnost/sklon/hranice: 0,08-0,3 m / --- / ---

Interpretace: **část dolní výplně výkopu 1501 pro konstrukci 1900 ?**

Výkopy**1501 – výkop**

Rozsah odkryvu: zachycen na profilu i v ploše

Orientace: S-J

Půdorys horní hrany povrchu: lineární ?

Rozměry (d x š x hl. - zachycené): > 1 m x > 1,5 m x 0,48 m

H hrana / D hrana: ostrá až pozvolná / jasná až nejasná

Stěny / Sklon: nepravidelné, mírně konvexní, přímé až konkávní, šikmé / 70–80°

Dno / sklon: pravidelné, přímé / neskloněné

Výplň: 1133, 1113, 1143 ?, 1153 ?

Další popis: hranice výkopu na západní straně nejasná

Interpretace: výkop pro konstrukci 1900

1502 – výkop

Rozsah odkryvu: zachycen na profilu i v ploše

Orientace: SSZ-JJV

Půdorys horní hrany povrchu: lineární ?

Rozměry (d x š x hl. - zachycené): > 1 m x 1,45-1,6 m x 0,45 m

H hrana / D hrana: ostrá až pozvolná / ostrá až pozvolná

Stěny / Sklon: nepravidelné, mírně konvexní, přímé až konkávní, šikmé / 40–80°

Dno / sklon: pravidelné ?, přímé ? / neskloněné

Výplň: 1103

Interpretace: destrukční (rabovací) výkop nad konstrukcí 1900

1503 – výkop

Rozsah odkryvu: zachycen na profilu i v ploše

Orientace: ?

Půdorys horní hrany povrchu: ?

Rozměry (d x š x hl. - zachycené): > 0,3 m x 0,65 m x 0,26 m

H hrana / D hrana: ostrá až pozvolná / ostrá až pozvolná

Stěny / Sklon: nepravidelné, mírně konvexní až konvexní, šikmé / 45–80°

Dno / sklon: pravidelné, přímé / neskloněné

Výplň: 1123

Interpretace: destrukční výkop nad konstrukcí 1900

Stavební konstrukce:**1900 – stavební konstrukce**

Kategorie: zeď

Délka / šířka / výška: > 1 m / 0,63-0,7 m / 0,1 m

Orientace: SSZ-JJV

Druh a zastoupení materiálu: lomový kámen

Velikost konstrukčních prvků: bloky a kameny

Spojovací materiál: šedobílá písčitá, středně hrubá malta s příměsí vápna

Vazba prvků: vrstvená, zčásti nepravidelná

Interpretace: zbytek historické konstrukce (hospodářské stavby či parcelní zídky)

Popis situace:

Sonda S1 byla umístěna v severní části zájmové plochy (Plány 2, 3, 4), v místě projektovaného druhého ramene schodiště, vedoucího z areálu zahrady Panského domu ke kostelu Nanebevzetí Panny Marie. Sonda, orientovaná V-Z, měla původně rozměry 2×1 m, po rozšíření západním směrem rozměry $3,8 \times 1$ m (Plány 7, 8).

Archeologické podloží zde představoval světle šedohnědý hlinitý písek 1104. Jeho povrch se zde pohyboval přibližně v úrovni 244,89 až 245,49 m n. m., resp. v hloubce 0,26 až 0,78 m od povrchu.

Nejstarší antropogenní aktivitou byl zřejmě výkop 1501, vyhloubený pro založení kamenné konstrukce 1900 do podloží 1104. Konstrukce zde indikuje pozůstatky nadzemní stavby patrně hospodářského charakteru, nebo parcelní zdi. Výkop byl po založení zdi vyplněn hlinitými zásypy 1133 a 1113 v horní části. V západní části nebyla hranice výkopu zachycena, situace je zde nejasná, takže nelze bezpečně určit přesný vztah vrstev 1143 a 1153 k výkopu 1501.

Konstrukce byla později téměř rozebrána, o čemž svědčí výkop 1502 vyplněný s.j. 1103. Obdobného stáří je i výkop 1503 s výplní 1123.

Následovala navážková vrstva 1102, datovaná do období novověku a indikující úpravu terénu po zániku kamenné stavby. Keramické nálezy z vrstev 1103 a 1102 lze datovat od období 17. až 18. století (oxidační, glazovaný materiál).

Celou situaci překrývá stávající povrchová vrstva travnatého půdního horizontu 1101. Nepočtené nálezy z vrstvy lze datovat do 18. až 20. století. Kromě keramiky zde nacházel fragment skla, pár železných předmětů, úlomek střešní tašky a zvířecí kosti.

Sonda S2

Dokumentace: Plány 2, 3, 4, 9, 10 / Fototabulky 1, 2.1, 8, 9, 10, 11, 12

Popis stratigrafických jednotek

2101 – vrstva

Tmavě šedohnědá – tuhá – písčitá hlína

Příměsi: malé a střední fragmenty šedobílé malty četně, malé a střední fragmenty oranžově červené stavební keramiky (cihel) mírně, malé fragmenty uhlíků nahodile, malé až velké kamínky četně, malé valounky nahodile

Mocnost/sklon/hranice: 0,08-0,16 m / --- / jasná

Další popis: povrch zatravněný, směrem k bázi světlejší a písčitéjší

Interpretace: **stávající zahradní půdní horizont**

2102 – vrstva

Šedohnědá – tuhá – písčitá hlína

Příměsi: malé a střední fragmenty šedobílé malty četně, malé až velké fragmenty oranžově červené stavební keramiky (cihel) mírně, malé fragmenty uhlíků nahodile, malé až velké kamínky četně, valounky nahodile

Mocnost/sklon/hranice: 0,03-0,19 m / --- / jasná

Interpretace: **novověká (barokní ?) navázka**

2103 – vrstva

Tmavě šedohnědá – tuhá – písčitá hlína

Příměsi: malé až velké kamínky cca 25-30%, malé a střední fragmenty uhlíků četně, malé a střední fragmenty šedobílé malty četně, malé až velké fragmenty oranžově červené stav. keramiky (cihel) mírně, valounky nahodile

Mocnost/sklon/hranice: 0,1-0,19 m / --- / jasná

Interpretace: **stavební / destrukční planýrka**

2104 – vrstva

Tmavě hnědá – tuhá – písčitá hlína

Příměsi: malé až velké fragmenty oranžově červené stavební keramiky (cihel) cca 20%, malé až velké fragmenty uhlíků mírně, malé a střední fragmenty šedobílé malty mírně, malé až velké kamínky mírně, valounky nahodile

Mocnost/sklon/hranice: 0,04-0,16 m / --- / jasná

Interpretace: **destrukční planýrka**

2105 – vrstva

Tmavě šedohnědá – tuhá – písčitá hlína

Příměsi: malé a střední fragmenty šedobílé malty četně, malé až velké fragmenty oranžově červené stavební keramiky (cihel) mírně, malé fragmenty uhlíků nahodile, malé až velké kamínky četně, valounky nahodile

Mocnost/sklon/hranice: 0,03-0,15 m / --- / jasná

Interpretace: **kulturní vrstva**

2106 – vrstva

Hnědá – tuhá – prachová hlína

Příměsi: malé fragmenty uhlíků nahodile, malé až střední fragmenty oranžově červené stavební keramiky (mazanice) nahodile, malé a střední kamínky mírně, valounky nahodile

Mocnost/sklon/hranice: 0,16-0,3 m / --- / jasná

Interpretace: **kulturní vrstva**

2107 – vrstva

Šedohnědá až světle hnědá – tuhá – písčitá hlína

Příměsi: malé fragmenty uhlíků, zelenavé světle šedookrové skvrny, valounky nahodile

Mocnost/sklon/hranice: > 0,48 m / --- / ---

Interpretace: **archeologické podloží**

2108 – vrstva

Světle hnědošedý – ulehlý – hlinitý písek

Příměsi: kamínky nahodile

Mocnost/sklon/hranice: 0,6 m / --- / ostrá

Interpretace: **výplň výkopu 2501 pro konstrukci 2900**

2113 – vrstva

Tmavě šedohnědá – tuhá – písčitá hlína

Příměsi: malé až velké kamínky cca 15-20%, malé a velké fragmenty šedobílé malty cca 15%, malé a střední fragmenty uhlíků cca 10%, malé až velké fragmenty červené stavební keramiky mírně, valounky nahodile

Mocnost/sklon/hranice: 0,13-0,24 m / --- / jasná

Interpretace: **stavební / destrukční planýrka**

2114 – vrstva

Tmavě šedohnědá – tuhá – písčitá hlína

Příměsi: malé a střední fragmenty šedobílé malty četně, malé až velké fragmenty oranžově červené stavební keramiky (cihel) mírně, malé fragmenty uhlíků nahodile, malé až velké kamínky četně, valounky nahodile

Mocnost/sklon/hranice: 0,01-0,15 m / --- / jasná

Interpretace: **kulturní vrstva**

2115 – vrstva

Tmavě šedohnědá – tuhá – písčitá hlína

Příměsi: malé a střední fragmenty šedobílé malty četně, malé až velké fragmenty oranžově červené stavební keramiky (cihel) mírně, malé fragmenty uhlíků nahodile, malé až velké kamínky četně, valounky nahodile

Mocnost/sklon/hranice: 0,06-0,15 m / --- / jasná

Další popis: zřejmě odpovídá 2105

Interpretace: **kulturní vrstva**

2116 – vrstva

Hnědá – tuhá – prachová hlína

Příměsi: malé fragmenty uhlíků nahodile, malé až velké fragmenty oranžově červené stavební keramiky (cihel) nahodile, malé a střední kamínky mírně, valounky nahodile

Mocnost/sklon/hranice: 0,14-0,17 m / --- / jasná

Další popis: zřejmě odpovídá 2106

Interpretace: **kulturní vrstva**

2117 – vrstva

Světle šedohnědá – ulehlý – hlinitý písek

Příměsi: zelenavě světle šedookrové skvrny, valounky nahodile

Mocnost/sklon/hranice: > 0,16 m / --- / ---

Další popis: zřejmě odpovídá 2107

Interpretace: **archeologické podloží**

Výkopy**2501 – výkop**

Rozsah odkryvu: zachycen na profilu i v ploše

Orientace: V-Z

Půdorys horní hrany povrchu: lineární

Rozměry (d x š x hl. - zachycené): > 1,6 m x 1,1 m x 0,6 m

H hrana / D hrana: ostrá / ostrá

Stěny / Sklon: pravidelné, přímé, kolmé / 90°

Dno / sklon: ---, přímé / neskloněné / ---

Výplň: 2108

Interpretace: **výkop pro konstrukci 1900**

Stavební konstrukce:**2900 – stavební konstrukce**

Kategorie: zeď

Délka / šířka / výška: > 1,8 m / > 0,66 m / 0,76 m

Orientace: SSZ-JJV

Druh a zastoupení materiálu: lomový kámen

Velikost konstrukčních prvků: bloky a kameny

Spojovací materiál: šedobílá malta s příměsí vápna

Vazba prvků: vrstvená, zčásti nepravidelná

Interpretace: **zbytek historické konstrukce (hospodářské stavby)**

2901 – stavební konstrukce

Kategorie: zeď

Délka / šířka / výška: > 1,65 m / 0,45-0,8 m / > 0,35 m

Orientace: SSZ-JJV

Druh a zastoupení materiálu: lomový kámen

Velikost konstrukčních prvků: bloky a kameny

Spojovací materiál: světle šedožlutá malta s příměsí vápna

Vazba prvků: vrstvená, zčásti nepravidelná

Interpretace: zbytek historické konstrukce (hospodářské stavby)**2902 – stavební konstrukce**

Kategorie: zeď

Délka / šířka / výška: > 1,8 m / > 0,18 m / > 0,1 m

Orientace: SSZ-JJV

Druh a zastoupení materiálu: velké fragmenty cihel

Velikost konstrukčních prvků: velké fragmenty cihel

Spojovací materiál: světle šedožlutá malta s příměsí vápna

Vazba prvků: vrstvená, zčásti nepravidelná

Interpretace: zbytek historické konstrukce (příčka hospodářské stavby ?)**Popis situace:**

Sonda S2 byla umístěna v centrální části zájmové plochy (Plány 2, 3, 4), v místě plánované stromové jámy. Sonda, orientovaná S-J, měla původně rozměry 2 × 1 m, po rozšíření východním a severním směrem rozměry 3 × 1,8 m (Plány 9, 10).

Archeologické podloží zde představoval světle šedohnědý hlinitý písek 2107, resp. 2117. Jeho povrch se pohyboval v úrovni 244,47 až 245,06 m n. m., resp. v hloubce 0,26 až 0,78 m od povrchu.

Nálezová situace, v sondě byla ovlivněna odkryvem masivních konstrukcí 2900, 2901 (doplněných o 2902), které plochu sondy rozčlenili na tři dílčí části s poněkud odlišnou stratigafií.

Nejstarší antropogenní aktivitou v jihozápadní a jihovýchodní části byla kulturní vrstva 2106, resp. 2116. Její nepočetný keramický nálezový soubor představuje redukční materiál šedých odstínů, pocházející patrně z hrnců. Z nich se dochovaly okraje v podobě nízkých okruží. Dále se zde nacházely silnější střepy ze zásobnic, resp. zásobníkových hrnců s příměsí grafitu a engobovaným povrchem. Materiál lze rámcově zařadit do období konce 13. resp. 1. poloviny 14. století.

V jihozápadní části následovala stavební / destrukční vrstva 2103, které by v severní části mohla odpovídat podobná vrstva 2113. Ve vrstvě V jihovýchodní části ji bezpečně zachycenou nemáme. Keramický nálezový materiál z vrstvy 2103 lze datovat do období pozdního středověku (2. polovina 14. a 15. století). Jedná se o výhradně redukční tenkostenný materiál šedých odstínů, pocházející zřejmě většinou z hrnců s přehnutými i střežovitými okraji. Objevují se i vysoký, rovný, mírně rozevřený okraj džbánu. Z výzdoby převažuje šroubovice (výjimečně se objeví radélko). Chybí oxidační (až na jeden střep) a glazovaný materiál.

Do souvrství byl založen základ nejstarší zachycené konstrukce 2900. Převážně kamenné (s malou příměsí fragmentů cihel), lité zdivo indikuje existenci, větší nadzemní stavby v tomto prostoru. Výkop pro konstrukci 2501 byl zasypán výplní 2108. Kolmo (tj. ve směru S-J) ke konstrukci 2900 byla

přizděna další podobná konstrukce 2901. Další (ale cihlovou) konstrukcí, přizděnou ve směru S-J, byla 2902. Koruny konstrukcí byly zachyceny pouze cca 0,2 m pod stávajícím povrchem, obrys zaniklé stavby je tak dobře patrný na travnatých částech plochy při pohledu na soutisku sond s výřezem ortofotomapy.

Konstrukce je patrna i na příslušném listu stabilního katastru z 2. čtvrtiny 19. stol. Destrukci konstrukcí a následnou planýrku zřejmě indikují vrstvy 2105 a 2104, resp. 2114. Nálezové keramické soubory z obou vrstev jsou velmi podobné. Převažuje redukční pozdně středověký materiál (zřejmě hrnce se střechovitými, nebo přehnutými okraji, zdobené šroubovicí), některé nálezy spadají spíš do staršího novověku (hrnce s uchy, oxidační, někdy glazovaný materiál, fragmenty prejzů).

Následovala navážková vrstva 2102, datovaná do období novověku a indikující úpravu terénu po zániku zděné stavby. Nálezový keramický materiál lze datovat do 16. až 19. století. Dále zde byli zvířecí kosti.

Celou situaci překrývá vrstva stávajícího travnatého povrchu zahrady 2101. Nálezy z vrstvy lze datovat do 17. až 20. století. Kromě převažující keramiky zde nacházel fragment skla, pár železných předmětů, úlomek střešní tašky a zvířecí kosti.

Sonda S3

Dokumentace: Plány 2, 3, 4, 11 / Fototabulky 2.2, 13, 14

Popis stratigrafických jednotek

3101 – vrstva

Tmavě šedohnědá – tuhá – písčitá hlína

Příměsi: malé a střední fragmenty šedobílé malty nahodile, malé a fragmenty oranžově červené stavební keramiky (cihel) nahodile, malé fragmenty uhlíků nahodile, malé až velké kamínky nahodile, valounky nahodile

Mocnost/sklon/hranice: 0,12-0,14 m / --- / jasná

Další popis: povrch zatravněný, směrem k bázi světlejší a písčitéjší

Interpretace: **stávající zahradní půdní horizont**

3102 – vrstva

Hnědošedá – tuhá – písčitá hlína

Příměsi: valounky cca 20%, písek cca 20%, malé a střední fragmenty šedobílé malty cca 15%, malé až velké fragmenty oranžově červené stavební keramiky (cihel) četně, malé fragmenty uhlíků nahodile, kamínky četně

Mocnost/sklon/hranice: 0,06-0,14 m / --- / jasná

Interpretace: **novověká (barokní ?) komunikační vrstva**

3103 – vrstva

Tmavě šedohnědá až šedohnědá – tuhá – písčitá hlína

Příměsi: malé a střední fragmenty šedobílé malty nahodile, malé a fragmenty oranžově červené stavební keramiky (cihel) nahodile, malé fragmenty uhlíků nahodile, malé až velké kamínky nahodile

Mocnost/sklon/hranice: 0,02-0,1 m / --- / jasná

Další popis: směrem k bázi světlejší a písčitéjší

Interpretace: **kulturní vrstva**

3104 – vrstva

Světle šedohnědá – ulehlý – hlinitý písek

Příměsi: zelenavé světle šedookrové skvrny, valounky nahodile

Mocnost/sklon/hranice: > 0,07 m / --- / ---

Interpretace: **archeologické podloží**

3112 – vrstva

Šedohnědá – tuhá – písčitá hlína

Příměsi: malé až velké kamínky četně, malé a střední fragmenty šedobílé malty četně, malé a fragmenty oranžově červené stavební keramiky (cihel) četně, malé fragmenty uhlíků četně

Mocnost/sklon/hranice: 0,01-0,08 m / --- / jasná

Další popis: směrem k bázi světlejší a více příměsí

Interpretace: **novověká (barokní ?) vyrovnávka**

Popis situace:

Sonda S3, orientovaná ve směru Z-V, o rozměrech 2 x 1 m, byla situována v severozápadním rohu zájmové plochy (Plány 2, 3, 4, 11).

Archeologické podloží zde představoval světle šedohnědý hlinitý písek 3104. Jeho povrch se pohyboval v úrovni 244,47 až 245,54 m n. m., resp. v hloubce 0,15 až 0,22 m od povrchu.

Nejstarší antropogenní aktivitou byl vrstva 3103 (zkulturněný půdní typ ?). Pocházely z ní pouze dva redukčně vypálené (pozdňstředověké ?) střepy.

Na vrstvu 3103 nasedala štetová komunikační úprava 3102, překrytá vrstvičkou 3112. Ve vrstvě 3102 bylo zachyceno pár oxidačně pálených, glazovaných novověkých střepů (16. – 18. století).

Celou situaci překrývá stávající povrchová vrstva travnatého půdního horizontu 3101.

Sonda S4

Dokumentace: Plány 2, 3, 4, 12 / Fototabulky 15, 16, 17, 18, 19, 20

Popis stratigrafických jednotek

4101 – vrstva

Tmavě šedohnědá – tuhá – písčitá hlína

Příměsi: malé a střední fragmenty šedobílé malty mírně, malé a střední fragmenty oranžově červené stavební keramiky (cihel) mírně, malé fragmenty uhlíků nahodile, malé až velké kamínky četně, malé valounky nahodile

Mocnost/sklon/hranice: 0,11-0,23 m / --- / jasná

Další popis: povrch zatravněný, směrem k bázi světlejší a písčitéjší

Interpretace: **stávající zahradní půdní horizont**

4102 – vrstva

Šedohnědá – tuhá – písčitá hlína

Příměsi: malé až velké fragmenty oranžově červené stavební keramiky (cihel) četně, malé a střední fragmenty šedobílé malty četně, malé fragmenty uhlíků mírně, malé až velké kamínky četně, valounky nahodile

Mocnost/sklon/hranice: 0,21-0,34 m / --- / jasná

Interpretace: **novověká (barokní) navážka**

4103 – vrstva

Tmavě šedohnědá – tuhá – písčitá hlína

Příměsi: malé a střední fragmenty šedobílé malty četně, malé až velké fragmenty oranžově červené stavební keramiky (cihel) četně, malé fragmenty uhlíků četně, malé až velké kamínky četně, valounky nahodile

Mocnost/sklon/hranice: 0,07-0,37 m / --- / jasná

Interpretace: **novověká navážka**

4104 – vrstva

Hnědošedá – tuhá – písčitá hlína

Příměsi: kamínky a kameny cca 20%, malé a střední fragmenty šedobílé malty četně, malé až velké fragmenty oranžově červené stavební keramiky (cihel) četně, malé fragmenty uhlíků nahodile, valounky nahodile

Mocnost/sklon/hranice: 0,04-0,09 m / --- / jasná

Další popis: vrstva se nachází pouze v západní a střední části sondy

Interpretace: **komunikační úprava**

4105 – vrstva

Nazelenale hnědošedá až zelenošedá – tuhá – písčitá hlína

Příměsi: malé a střední fragmenty šedobílé malty četně, malé až velké fragmenty oranžově červené stavební keramiky (cihel) četně, malé fragmenty uhlíků nahodile, kamínky četně, valounky nahodile

Mocnost/sklon/hranice: 0,07-0,15 m / --- / jasná

Interpretace: **komunikační nebo terénní úprava**

4106 – vrstva

Tmavě šedohnědá – tuhá – písčitá hlína

Příměsi: malé až velké fragmenty oranžově červené stavební keramiky (mazanice) cca 20%, fragmenty uhlíků a uhlíkatý prach 15-20%, kamínky četně, valounky mírně

Mocnost/sklon/hranice: 0,08-0,23 m / --- / jasná

Další popis: podobné vrstvy 4106 a 4107 byly místy rozhraničeny vrstvičkou uhlíkatého prachu

Interpretace: **stavebně destrukční planýrka dřevohliněné stavby**

4107 – vrstva

Tmavě šedohnědá – tuhá – prachová hlína

Příměsi: malé až velké fragmenty oranžově červené stavební keramiky (mazanice) a mazanicový prach cca 25%, fragmenty uhlíků a uhlíkatý prach 15-20%, kamínky četně, valounky nahodile

Mocnost/sklon/hranice: 0,07-0,18 m / --- / ostrá

Další popis: podobné vrstvy 4106 a 4107 byly místy rozhraničeny vrstvičkou uhlíkatého prachu

Interpretace: **stavebně destrukční planýrka dřevohliněné stavby**

4108 – vrstva

Světle zelenošedý – tuhý – písčitý jíl

Příměsi: malé až velké fragmenty oranžově červené, červenohnědé až hnědé stavební keramiky (mazanice) a skvrny mazanického prachu cca 20%, malé až velké fragmenty uhlíků mírně, malé až velké kamínky čteně, malé valounky nahodile

Mocnost/sklon/hranice: 0,01-0,18 m / --- / ostrá

Interpretace: **stavebně destrukční planýrka dřevohliněné stavby**

4109 – vrstva

Nazelenale tmavě šedohnědá – tuhá – písčitá jílovitá hlína

Příměsi: fragmenty uhlíků a skvrny a proplástky uhlíkatého prachu čteně, malé až velké fragmenty oranžově červené stavební keramiky (mazanice) čteně, malé až velké kamínky čteně, malé a střední valounky nahodile

Mocnost/sklon/hranice: 0,05-0,22 m / --- / jasná

Interpretace: **stavebně destrukční planýrka dřevohliněné stavby**

4110 – vrstva

Černošedá až tmavě šedohnědá – tuhá – písčitá jílovitá hlína

Příměsi: fragmenty uhlíků a skvrny a proplástky uhlíkatého prachu 15-20% (často v horizontálních vrstvičkách), skvrny a proplástky šedého popelovitého prachu cca 10-15%, malé až velké fragmenty oranžově červené stavební keramiky (mazanice) mírně, malé a střední kamínky mírně, malé valounky nahodile

Mocnost/sklon/hranice: 0,06-0,1 m / --- / ostrá

Interpretace: **podlaha dřevohliněné stavby**

4111 – vrstva

Tmavě šedohnědá – tuhá – písčitá hlína

Příměsi: malé a střední fragmenty šedobílé malty mírně, malé až velké fragmenty oranžově červené stavební keramiky (cihel) čteně, malé fragmenty uhlíků nahodile, malé až velké kamínky čteně, valounky nahodile

Mocnost/sklon/hranice: 0,37 m / --- / jasná

Interpretace: **výplň výkopu (dutiny) 4501**

4112 – vrstva

Tmavě šedohnědá – měkká – písčitá hlína

Příměsi: malé až velké kamínky čteně, malé a střední fragmenty šedobílé malty mírně, malé až velké fragmenty oranžově červené stavební keramiky (cihel) mírně, malé fragmenty uhlíků nahodile, valounky nahodile

Mocnost/sklon/hranice: 0,16 m / --- / ostrá

Další popis: přemístěná 4103 ?

Interpretace: **výplň výkopu (dutiny) 4502**

4113 – vrstva

Tmavě šedohnědá – měkká – písčitá hlína

Příměsi: malé fragmenty uhlíků nahodile, malé až velké kamínky čteně, valounky nahodile

Mocnost/sklon/hranice: 0,37 m / --- / jasná

Interpretace: **výplň výkopu 4503**

Výkopy**4501 – výkop**

Rozsah odkryvu: zachycen na profilu

Orientace: ?

Půdorys horní hrany povrchu: oválný / kruhový ?

Rozměry (d x š x hl. - zachycené): > 0,52 m x > 0,26 m x 0,38 m

H hrana / D hrana: pozvolná / nepostřehnutelná

Stěny / Sklon: pravidelné, konvexní, šikmé / 40–45°

Dno / sklon: pravidelné, konvexní / ?

Výplň: 4111

Interpretace: **blíže neurčený výkop**

4502 – výkop

Rozsah odkryvu: zachycen na profilu i v ploše

Orientace: S-J

Půdorys horní hrany povrchu: lineární ?

Rozměry (d x š x hl. - zachycené): > 0,46 m x 0,54 m x 0,62 m

H hrana / D hrana: nepostřehnutelná / nepostřehnutelná

Stěny / Sklon: pravidelné ?, konvexní, podhloubené až šikmé / 125–30°

Dno / sklon: pravidelné ?, konvexní ? / neskloněné ?

Výplň: 4112

Další popis: dolní část je vyplněná 4112, většina výkopu je však dutá

Interpretace: negativ po vyhnílé konstrukci ?

4503 – výkop

Rozsah odkryvu: zachycen na profilu i v ploše

Orientace: S-J

Půdorys horní hrany povrchu: lineární ?

Rozměry (d x š x hl. - zachycené): > 0,4 m x 0,3 m x 0,26 m

H hrana / D hrana: nepostřehnutelná / nepostřehnutelná

Stěny / Sklon: pravidelné ?, konvexní, podhloubené, kolmé až šikmé / 95–80°

Dno / sklon: pravidelné ?, konvexní ? / neskloněné ?

Výplň: 4113

Další popis: dolní část je vyplněná 4113, většina výkopu je však dutá

Interpretace: negativ po vyhnílé konstrukci ?

Popis situace:

Sonda S4 se nacházela v JV rohu zájmové plochy (Plány 2, 3, 4, 12). Byla orientovaná ve směru V-Z, po rozšíření východním směrem činily její rozměry 3 × 1 m.

Archeologické podloží zde představoval světle hnědý hlinitý písek 4114. Jeho povrch se pohyboval v úrovni 243,67 až 243,81 m n. m., resp. v hloubce 1,3 až 1,42 m od stávajícího povrchu.

Sonda pravděpodobně zachytila vnitřek suterénu středověkého dřevohliněného obydlí. Nejstarší antropogenní aktivitou byl vrstva 4110, kterou považujeme za podlahovou úroveň suterénu. Některé nalezené keramické střepy (okraj hrnce se vzhůru vytaženým okrajem / resp. okružím, zdobeným na vnější ale i horní hraně, okraj ploché pokličky, okraj zásobníkového hrnce se vzhůru vytaženým / římsovým okrajem) se hlásí již do 13. století, další fragmenty lze zařadit spíš rámcově do vrcholného až starší fáze pozdního středověku (13. až 14. století).

Následující vrstvy 4109, 4108, 4107 a 4106 pak představují destrukční horizont suterénu. V rámci souvrství byly zachyceny výkopy 4503 a 4502 – snad dutiny po vyhnílé dřevěné konstrukci zaniklého obydlí. Keramické nálezové soubory z těchto vrstev představuje výhradně redukčně vypálený materiál. Četné okraje hrnců (příp. džbánů) ve formě středně vysokých a vysokých okruží, střechovité okraje hrnců, zesílený, horizontálně orientovaný okraj kónické mísy, zdobený vně i nahoře radélkem, je dovoluje řadit někam do období 14. až 1. poloviny 15. století. Nálezy dále doplňovaly velmi četné, a často velké fragmenty mazanice (pozůstatky dřevohliněné stavby) a četné fragmenty strusky.

Situaci pokrývaly vrstvy 4105 a 4104 – patrně terénní nebo komunikační vyrovnávka zasypaného suterénu. Obsahovaly již mladší nálezový keramický materiál. Kromě redukčně páleného zboží – u některých se patrně o starší příměs (14. století), u některých jde o mladší exempláře (ovalené okraje,

leštěná výzdoba) – je zde obdobně zastoupeno i oxidačně pálená keramika, často zevnitř glazovaná. Soubory lze tak datovat spíše do období pozdního středověku až raného novověku (15. až 16. století).

Do souvrství byl zahlouben výkop 4501 s výplní 4111.

Následovaly novověké terénní planýrky 4103 a 4102. Keramické soubory z nich se hlásí spíš už do období 17. až 18. století. Dále zde byli zvířecí kosti.

Celou situaci překrývá stávající povrchová vrstva travnatého půdního horizontu 4101.

Sonda S5 / Sonda S6

Dokumentace: Plány 2, 3, 4, 13, 14 / Fototabulky 21, 22, 23

Popis stratigrafických jednotek

5101 – vrstva

Tmavě šedohnědá – tuhá – písčitá hlína

Příměsi: malé a střední fragmenty šedobílé malty nahodile, malé a střední fragmenty červené stavební keramiky (cihel) nahodile, malé fragmenty uhlíků nahodile, malé a střední kamínky nahodile, malé valounky nahodile

Mocnost/sklon/hranice: 0,02-0,12 m / --- / jasná

Další popis: odpovídá 6101 v sondě S6

Interpretace: **stávající zahradní půdní horizont**

5102 – vrstva

Tmavě šedohnědá až šedohnědá – tuhá – písčitá hlína

Příměsi: malé a střední fragmenty šedobílé malty nahodile, malé a střední fragmenty oranžově červené stavební keramiky (cihel) nahodile, malé fragmenty uhlíků nahodile, malé a střední kamínky čteně, malé valounky mírně

Mocnost/sklon/hranice: 0,04-0,23 m / --- / jasná

Další popis: směrem k bázi světlejší a písčitéjší, odpovídá 6102 v sondě S6

Interpretace: **novověká (barokní) navážka**

5103 – vrstva

Tmavě šedohnědá – tuhá – písčitá hlína

Příměsi: malé a střední fragmenty šedobílé malty čteně, malé a střední fragmenty oranžově červené stavební keramiky (cihel) mírně, malé fragmenty uhlíků nahodile, malé až velké kamínky cca 15-20%, malé valounky čteně

Mocnost/sklon/hranice: 0,01-0,12 m / --- / jasná

Další popis: odpovídá 6103 v sondě S6, navazuje na 6901

Interpretace: **komunikační vrstva**

5104 – vrstva

Tmavě šedohnědá až šedohnědá – tuhá – písčitá hlína

Příměsi: malé fragmenty uhlíků nahodile, malé kamínky nahodile, malé valounky nahodile

Mocnost/sklon/hranice: 0,16 m / --- / jasná

Další popis: směrem k bázi světlejší a písčitéjší

Interpretace: **výplň výkopu 5502**

5105 – vrstva

Šedohnědá až světle šedohnědá – tuhá – písčitá hlína

Příměsi: malé fragmenty oranžově červené stavební keramiky (mazanice) nahodile, malé fragmenty uhlíků nahodile, zelenavé světle šedookrové skvrny, valounky nahodile

Mocnost/sklon/hranice: 0,01-0,16 m / --- / ---

Další popis: směrem k bázi světlejší, odpovídá 6105 v sondě S6

Interpretace: **zkulturněný půdní typ**

5107 – vrstva

Tmavě hnědošedá – tuhá – písčitá hlína

Příměsi: malé a střední fragmenty šedobílé malty čteně, malé fragmenty oranžově červené stavební keramiky (cihel) nahodile, malé fragmenty uhlíků nahodile, malé a střední kamínky mírně, malé valounky nahodile

Mocnost/sklon/hranice: 0,31 m / --- / jasná

Interpretace: **výplň negativu po vyhnílé kůle**

5108 – vrstva

Světle šedohnědá až hnědá – tuhá – písčitá hlína

Příměsi: malé fragmenty šedobílé malty nahodile, malé fragmenty oranžově červené stavební keramiky (cihel) nahodile, malé fragmenty uhlíků nahodile, malé kamínky nahodile, malé valounky nahodile

Mocnost/sklon/hranice: 0,37 m / --- / jasná

Interpretace: **výplň výkopu 5501**

5110 – vrstva

Světle šedohnědá – ulehlý – hlinitý písek

Příměsi: zelenavé světle šedookrové skvrny, valounky nahodile

Mocnost/sklon/hranice: > 0,16 m / --- / ---

Další popis: odpovídá 6110 v sondě S6

Interpretace: **archeologické podloží**

6101 – vrstva

Tmavě šedohnědá – tuhá – písčité hlína

Příměsi: malé a střední fragmenty šedobílé malty nahodile, malé a střední fragmenty červené stavební keramiky (cihel) nahodile, malé fragmenty uhlíků nahodile, malé a střední kamínky nahodile, malé valounky nahodile

Mocnost/sklon/hranice: 0,1-0,21 m / --- / jasná

Další popis: odpovídá 5101 v sondě S5

Interpretace: **stávající zahradní půdní horizont**

6102 – vrstva

Tmavě šedohnědá až šedohnědá – tuhá – písčité hlína

Příměsi: malé a střední fragmenty šedobílé malty nahodile, malé a střední fragmenty oranžově červené stavební keramiky (cihel) nahodile, malé fragmenty uhlíků nahodile, malé a střední kamínky četně, malé valounky mírně

Mocnost/sklon/hranice: 0,08-0,23 m / --- / jasná

Další popis: povrch zatravněný, směrem k bázi světlejší a písčitéjší, odpovídá 5102 v sondě S5

Interpretace: **novověká (barokní) navážka**

6103 – vrstva

Tmavě šedohnědá – tuhá – písčité hlína

Příměsi: malé a střední fragmenty šedobílé malty četně, malé a střední fragmenty oranžově červené stavební keramiky (cihel) mírně, malé fragmenty uhlíků nahodile, malé až velké kamínky cca 15-20%, malé valounky četně

Mocnost/sklon/hranice: 0,04-0,13 m / --- / jasná až rozpitá

Další popis: navazuje na 6900 a 6901

Interpretace: **komunikační úprava**

6104 – vrstva

Tmavě šedohnědá až šedohnědá – tuhá – písčité hlína

Příměsi: malé a střední fragmenty oranžově červené stavební keramiky (mazanice ?) mírně, malé fragmenty uhlíků nahodile, malé a střední kamínky nahodile, malé valounky četně, skvrny

Mocnost/sklon/hranice: 0,58 m / --- / jasná

Interpretace: **výplň výkopu 6501**

6105 – vrstva

Šedohnědá až světle šedohnědá – tuhá – písčité hlína

Příměsi: malé fragmenty oranžově červené stavební keramiky (mazanice) nahodile, malé fragmenty uhlíků nahodile, zelenavé světle šedookrové skvrny, valounky nahodile

Mocnost/sklon/hranice: 0,12-0,22 m / --- / ---

Další popis: směrem k bázi světlejší, odpovídá 5105 v sondě S5

Interpretace: **zkulturněný půdní typ**

6110 – vrstva

Světle šedohnědá – ulehlý – hlinitý písek

Příměsi: zelenavé světle šedookrové skvrny, valounky nahodile

Mocnost/sklon/hranice: > 0,26 m / --- / ---

Další popis: odpovídá 5110 v sondě S5

Interpretace: **archeologické podloží**

6114 – vrstva

Tmavě šedohnědá až šedohnědá – tuhá – písčité hlína

Příměsi: malé a střední fragmenty oranžově červené stavební keramiky (mazanice ?) mírně, malé fragmenty uhlíků nahodile, malé a střední kamínky nahodile, malé valounky četně, skvrny

Mocnost/sklon/hranice: > 0,22 m / --- / jasná až rozpitá

Další popis: asi totožná se 6104

Interpretace: **výplň výkopu 6501**

Výkopy**5501 – výkop**

Rozsah odkryvu: zachycen na profilu

Orientace: ---

Půdorys horní hrany povrchu: kruhový ?

Rozměry (d x š x hl. - zachycené): Ø 0,3 m x 0,38 m

H hrana / D hrana: ostrá až pozvolná / nepostřehnutelná

Stěny / Sklon: pravidelné ?, přímé až mírně konvexní, šikmé až kolmé / 87-90°

Dno / sklon: pravidelné, konvexní / ---

Výplň: 5108, 5107

Interpretace: sloupová jáma

5502 – výkop

Rozsah odkryvu: zachycen na profilu

Orientace: ?

Půdorys horní hrany povrchu: ?

Rozměry (d x š x hl. - zachycené): 1 m x ? x 0,2 m

H hrana / D hrana: nepostřehnutelná / nepostřehnutelná

Stěny / Sklon: pravidelné ?, přímé až konvexní, šikmé / 25-35°

Dno / sklon: pravidelné ?, konvexní ? / ?

Výplň: 5104

Interpretace: blíže neurčený výkop

6501 – výkop

Rozsah odkryvu: zachycen na profilu i v ploše

Orientace: ?

Půdorys horní hrany povrchu: ?

Rozměry (d x š x hl. - zachycené): > 1,6 m x > 0,65 m x 0,58 m

H hrana / D hrana: ostrá / pozvolná

Stěny / Sklon: pravidelné ?, přímé až konvexní, kolmé / 90°

Dno / sklon: pravidelné ?, konvexní ? / ?

Výplň: 6104

Další popis: patrně souvisí s výkopem 6502

Interpretace: blíže neurčený sídlištní výkop

6502 – výkop

Rozsah odkryvu: zachycen na profilu i v ploše

Orientace: ?

Půdorys horní hrany povrchu: lineární ?

Rozměry (d x š x hl. - zachycené): > 1,1 m x > 0,26 m x ?

H hrana / D hrana: ? / ?

Stěny / Sklon: ? / ?

Dno / sklon: ? / ?

Výplň: 6114

Další popis: patrně souvisí s výkopem 6501

Interpretace: blíže neurčený sídlištní výkop

Stavební konstrukce:**6900 – stavební konstrukce**

Kategorie: podlaha

Délka / šířka / výška: > 1,9 m / 1,38 m / 0,12 m

Orientace: ?

Druh a zastoupení materiálu: kamínky, kameny a bloky cca 50%, malé až velké fragmenty šedobílé malty cca 40%, cihly a fragmenty cihel cca 10%

Velikost konstrukčních prvků: kamínky, kameny a bloky, malé až velké fragmenty šedobílé malty, cihly a fragmenty cihel (28,5-29 x 13,8 x 6,5 cm)

Spojovací materiál: šedobílá písečná, hrubá malta s příměsí vápna

Vazba prvků: nepravidelná

Interpretace: historická komunikace nebo podlaha

6901 – stavební konstrukce

Kategorie: podlaha

Délka / šířka / výška: > 0,8 m / > 0,1 m / 0,12 m

Orientace: ?

Druh a zastoupení materiálu: kamínky, kameny a bloky cca 90%, malé až velké fragmenty šedobílé malty cca 10%

Velikost konstrukčních prvků: kamínky, kameny a bloky, malé až velké fragmenty šedobílé malty, cihly a fragmenty cihel (28,5-29 x 13,8 x 6,5 cm)

Spojovací materiál: šedobílá písčitá, hrubá malta s příměsí vápna

Vazba prvků: nepravidelná

Interpretace: historická komunikace nebo podlaha**Popis situace:**

Sondy S5 a S6 se nacházely v JZ části zájmové plochy (Plány 2, 3, 4). Po realizaci S5 jsme se rozhodli za účelem specifikace nálezové situace realizovat zbývající sondu S6 jako její rozšíření hned vedle. Celková sonda S5/S6, orientovaná ve směru S-J, měla rozměry 2,7 × 2 m. Její obdélný půdorys byl na SZ rohu zkosen kořenem stromu (Plány 13, 14).

Archeologické podloží zde představoval světle hnědý hlinitý písek 5110, resp. 6110. Jeho povrch se pohyboval v úrovni 244,02 až 243,11 m n. m., resp. v hloubce 0,45 až 0,55 m pod stávajícím povrchem.

Nejstarší antropogenní aktivitou byl vrstva 5105, resp. 6105, kterou považujeme za zkulturněný původní půdní horizont.

Do vrstvy 5105 byly zahlobeny výkop 6501 s výplní 6104 a výkop 6502 s výplní 6114, představující snad jeden společný velký zahlobený objekt? Výplň 6104 byla zčásti exkavována. Nacházel se v ní nepočtený keramický soubor rámcově zařaditelný do (starší fáze ?) pozdního středověku (14. až 1. polovina 15. století) – redukční materiál šedých odstínů, jediný okraj pochází z kónické mísy se zesíleným, horizontálně vytaženým okrajem, zdobeným nahoře vícenásobnou vlnovkou.

Překrývala jej štetovo-podlahová konstrukce 6900, které stratigraficky odpovídal zbytek podobné konstrukce 6901 a komunikační vrstva 5103, resp. 6103. Do ní byl zahlobena kúlová jáma 5501 s výplní 5108 a s výplní negativu po vyhnílé kúle 5107, dále pak blíže neidentifikovaný výkop 5502 s výplní 5104. Nálezové keramické soubory z vrstev 5103 resp. 6103 lze převážně datovat do pozdního středověku (redukční, tenkostenný materiál, střechovitý okraj hrnce, vně vytažený okraj poháru ?, výdutě zdobené šroubovici), 1 zeleně glazovaný fragment se však hlásí spíš již do staršího novověku. Kromě toho soubory obsahovaly zvířecí kosti a větší kusy strusky.

Následovala novověká terénní planýrka 5102, resp. 6102.

Celou situaci překrývá stávající povrchová vrstva travnatého půdního horizontu 5101, resp. 6101.

8. Vyhodnocení a závěr

Výsledky zjišťovacího záchranného archeologického výzkumu uskutečněného v souvislosti s přípravou stavební akce „Zahrada Panského domu“ potvrdily přítomnost předpokládaných archeologických památek v daném prostoru.

Nejstarší zachycená archeologická situace patří patrně již do počátku města, tj. do období 2. poloviny 13. století, kam podle keramických nálezů náleží podlahová vrstva 4110 zde předpokládaného suterénu dřevohliněného domu v sondě S4 (Plán 12). K jeho zániku došlo patrně v průběhu pozdního středověku, konkrétně do 14. až v 1. poloviny 15. století (destrukční vrstvy 4109, 4108, 4107 a 4106; Plán 12). Do pozdního středověku (14. – 15. století) lze zařadit i nejstarší situace v sondě S2 (vrstvy 2106, 2103; Plán 10) a sondě S6 (výkop 6501 s výplní 6104; Plán 14).

Vrcholně a pozdně středověké situace byly zachyceny ve střední části plochy (jižní nebyla kvůli recentním komunikačním a zpevňovacím povrchům zkoumána). Zároveň jsou směrem k jihu archeologické situace mocnější než v severní části. Na větší části zahrady totiž zřejmě došlo v novověku, a to v rámci výstavby paláce Jana z Kunovic v 16. století a jeho přestavby za Kauniců v 18. století k razantnímu snížení terénu, tj. odtěžení části předcházejícího archeologického nadloží. Konkrétně byl nově vytvářený „rovný“ povrchu zahrady paláce terasovitě zaříznut do původně strmějšího, jižně orientovaného svahu. Svědčí o tom především rozdíl více než 3 m mezi úrovní povrchu zahrady a úrovní povrchu areálu kláštera u hranice obou areálů (tj. cca 245,80 m n. m. u paty schodiště ze zahrady do kláštera a cca 249,00 m n. m. v koruně schodiště).

Další horizont archeologických památek náleží do období novověku (16. až 18. století) a souvisí s výstavbou a existencí panského paláce. Byl zachycen všech sondách. Náleží k němu i stavba, jejíž pozůstatky byly zachyceny v sondě S2 (Plán 9, Plán 10). Podle stabilního katastru stála v severovýchodním rohu zahrady zděná stavba (Plán 5), patrně hospodářská stavba náležící k panskému sídlu. Zobrazen je zde pouze její půdorys a vchod na jižní straně. Dle analýzy ortofotosnímku (Plán 4) lze dle porostových příznaků pozorovat vnitřní konstrukce (členění, základ schodiště ?) stavby, což prokázala i situace zachycená v sondě S2, ale patrně i pokračování konstrukce stavby jižním směrem (Plán 6).

Každopádně k výše uvedeným zjištěným archeologickým situacím a v návaznosti na další archeologické a historicky doložené antropogenní aktivity v tomto prostoru **je nutno jakékoliv případné další stavební a zemní práce na tomto území s archeologickými nálezy provádět pouze za účasti archeologa, tj. provést zde záchranný archeologický výzkum.** Povinnost umožnit jeho provedení Archeologickému ústavu AV ČR nebo jiné oprávněné organizaci a hradit náklady s ním spojené vyplývá z příslušných ustanovení platného znění Zákona č. 20/1987 Sb., o státní památkové péči.

Forma a metodika záchranného archeologického výzkumu (ZAV) budou předmětem předpokládaného jednání mezi stavebníkem a konkrétní oprávněnou archeologickou organizací. Alespoň zčásti by měl ZAV probíhat předstihově. V okrajových částech ho lze s ohledem na ztížené statické podmínky realizovat průběžně s plánovanými zemními pracemi stavby.

V severní části zahrady se tak zřejmě vyskytují spíše archeologické situace (vrstvy, výkopy, konstrukce) související s výstavbou panského sídla a doprovodných objektů (viz situace v sondách S1, S3), ze starších lze případně očekávat hlubší objekty (studny, odpadní jímky).

Ve střední části bude situace zřejmě podobná, s tím, že zbytky starších středověkých situací zde budou s ohledem na menší mocnost předpokládaného terasovitého zaříznutí do původního svahu ve srovnání se severní částí. V této části se teda mohou nacházet kromě zahloubených objektů i dolní části středověkého souvrství (viz situace v sondách S3 a S5/S6).

V jižní, lépe řečeno v jihozápadní části vlastní zahrady (tj. v místě napojení *příjezdu* a *vlastní zahrady*) došlo patrně k menšímu zásahu terasovitého zaříznutí do původního svahu terénu. Zde lze teda předpokládat dochování větších sekvencí původního středověkého souvrství a zahloubených objektů (viz situace v sondě S4).

Z hlediska archeologického poznání místa bude tedy prvním stěžejním úkolem dokumentace středověkých archeologických situací – historických staveb a souvisejících vrstev, předcházejících výstavbě městského paláce. Druhým důležitým úkolem je dokumentace situací, odrážejících výstavbu renesančního paláce Jana z Kunovic a jeho pozdější přestavby za Kauniců.

9. Literatura a informační zdroje

- Demek, J. – Mackovčín (editoři) a kolektiv 2006: Hory a nížiny. Zeměpisný lexikon ČR. Agentura ochrany přírody a krajiny České republiky: Brno.
- Bartík, J. – Běhouňková, L. – Chrástek, T. – Nohálová, H. – Břečková, K. 2017: Barokní sklípek se stavební obětinou z archeologického výzkumu na ulici Komenského v Uherském Brodě. *Acta Musealia* 14, 6-32.
- Bartík, J. – Novotný, J. 2016: Uherský Brod (okr. Uherské Hradiště)- Přehled výzkumů 57, 317-318.
- Čižmář, M. – Geislerová, K. – Unger, J. 2000: Výzkumy – Ausgrabungen 1993-1998. Brno
- Hosák, L. – Zemek, M. – Polišenský, J. 1972: Od husitských válek do Bílé hory. In: Zemek, M. (ed.), *Uherský Brod: minulost i současnost slováckého města*, 65-107, Brno.
- Hrubý, V. – Hochmannová, V. – Kalousek, F. – Pavelčík, J. a kol. 1956: Přehled nejvýznamnějších archeologických lokalit Gottwaldovského kraje. Studie Krajského musea v Gottwaldově práce externích spolupracovníků 1.
- Kohoutek, J. 1996: Nové poznatky o středověkém vývoji města Uherského Brodu. *Archaeologia historica* 21, 373-384.
- Kohoutek, J. 1997: Uherský Brod (okr. Uherské Hradiště). Přehled výzkumů 38, 248-249.
- Kohoutek, J. 1999: Uherský Brod (okr. Uherské Hradiště). Přehled výzkumů 39, 464-465.
- Kohoutek, J. 2008: Hrady a tvrze jihovýchodní Moravy ve 13. a 14. století. In: Galuška, L. – Kouřil, P. – Mitáček, J. (eds), *Východní Morava v 10. až 14. století*, 185-194, Brno.
- Kuča, K. 2008: Města a městečka v Čechách, na Moravě a ve Slezsku, VII. Díl, Str – U, Nakladatelství Libri, Praha.
- Mitáček, J. 2008: „Campus Lucsko“ – proměny jedné otázky. In: Galuška, L. – Kouřil, P. – Mitáček, J. (eds), *Východní Morava v 10. až 14. století*, 155-167, Brno.
- Pavelčík, J. 1989: Raně novověké objekty z Uherského Brodu (okr. Uherské Hradiště). Přehled výzkumů 31, 88.
- Plaček, M. 1997: Hrady v hrazených moravských městech. *Archaeologia historica* 22, 199-215.
- Procházka, R. 1984: Záchranný výzkum v Uherském Brodě (okr. Uherské Hradiště). Přehled výzkumů 27, 70.
- Procházka, R. 1987: Další zjištění ke středověkému osídlení Uherského Brodu (okr. Uherské Hradiště). Přehled výzkumů 29, 62.
- Procházka, R. 2008: Urbanizace středního Pomoraví a vznik Uherského Hradiště. In: Galuška, L. – Kouřil, P. – Mitáček, J. (eds), *Východní Morava v 10. až 14. století*, 213-228, Brno.
- Šimík, J. 2020: A075/2018 Uherský Brod, Masarykovo náměstí parcela č. 120. Závěrečná zpráva o provedení záchranného archeologického výzkumu. *Archais Brno* z. ú.
- (Digitální archiv AMČR, dostupné na: <https://doi.org/10.60585/M-TX-202100783>)

Šimík, J. – Příbylová, M. 2024: A092/2022 Uherský Brod – Inovační centrum Sub. Investorská závěrečná zpráva o provedení záchranného archeologického výzkumu, číslo projektu v AMČR: M-202400314. Archaia Brno z. ú.

(Digitální archiv AMČR, dostupné na: <https://doi.org/10.60585/M-TX-202500128>)

Vitula, P. 1997: Uherský Brod (okr. Uherské Hradiště). Přehled výzkumů 38, 249.

Zemek, M. – Hosák, L. 1972: Doba předhusitská. In: Zemek, M. (ed.), Uherský Brod: minulost i současnost slováckého města, 41-64, Brno.

Zemek, P. (ed.) 2004: Bartošková kronika. Uherské Hradiště.

Další prameny:

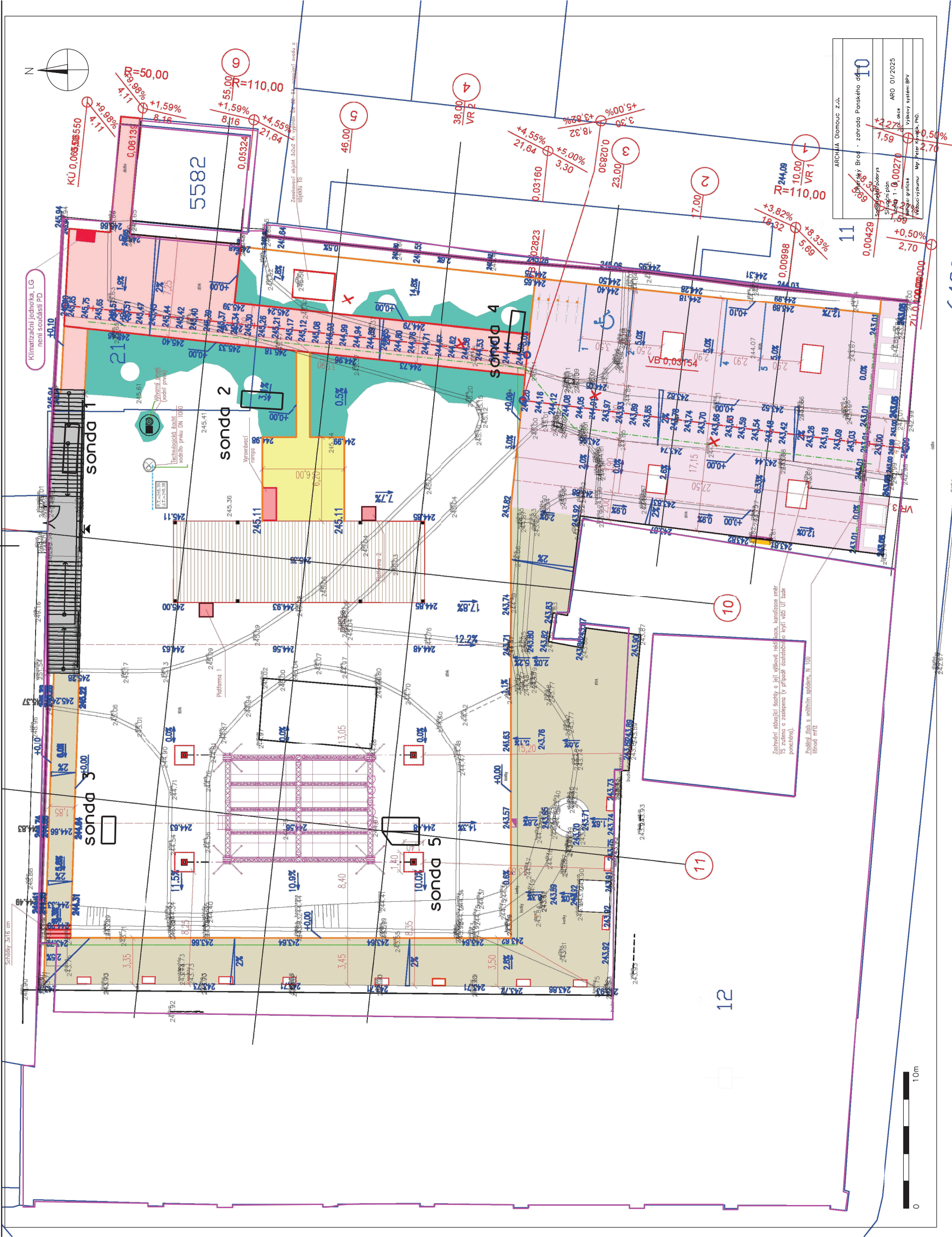
Český úřad zeměměřičský a katastrální. Originální mapy stabilního katastru 1:2880, č. 2745 Uherský Brod (dostupné na: https://ags.cuzk.cz/archiv/openmap.html?typ=orm&idrastru=B2_a_4M_2745_1, 24. 5. 2025)

Kočí, M. – Říha, K. 2023: Zahrada Panského domu, Uherský Brod. Souhrnná technická zpráva.

Plány











| | | | |
|--------------------------------------|--|---|--|
| ARCHAIA Olomouc z.ú. | | | |
| Uherský Brod - zahrada Panského domu | | | |
| Sonda/profil/půdorys | | č. akce | |
| Situční plán | | ARO 01/2025 | |
| sondy 1 - 6 | | Výškový systém BPV | |
| Měřítko-grafika | | Vedoucí systému: Ing. Peter Kováčik, PhD. | |



sonda 3

sonda 1

sonda 2

sonda 6

sonda 5

sonda 4

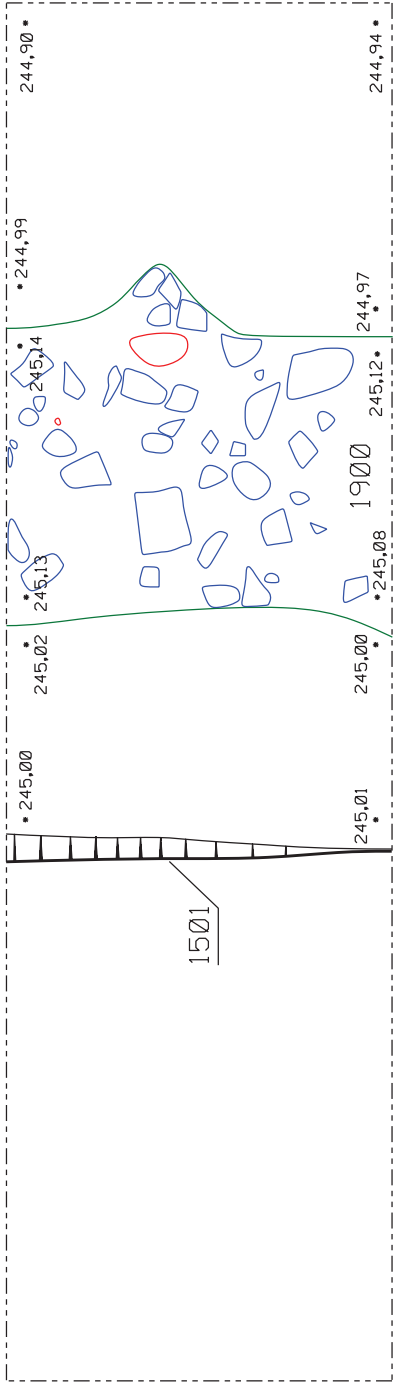
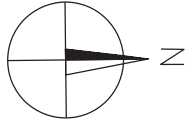
5582

| | |
|--|---------------------|
| ARCHAIA Olomouc z.s. | |
| Uherský Brod - zahrada Panského domu | |
| Sonday/rozděry Střelací plán sondy 1 - 6 | ARO 01/2025 |
| Měřička grafice | č. díla |
| Vedoucí výzkumu: Ing. Peter Kováčik, PhD. | Výkresy systém: BPV |



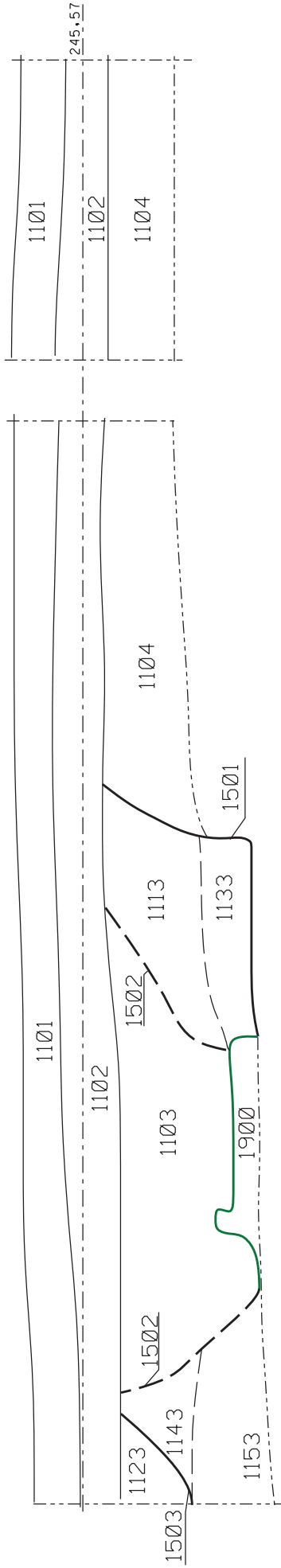
Moravská

P

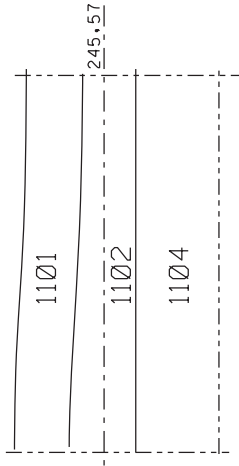


| | |
|--------------------------------------|--------------------------|
| ARCHAIA Olomouc z.ú. | |
| Uherský Brod - zahrada Panského domu | |
| Sonda/profil/půdorys | |
| Sonda 1 půdorys | č. okce ARO 01/2025 |
| Měřítko: 1:20 | Výškový systém: BPV |
| Vedoucí výzkumu: | Mgr. Peter Kováčik, PhD. |

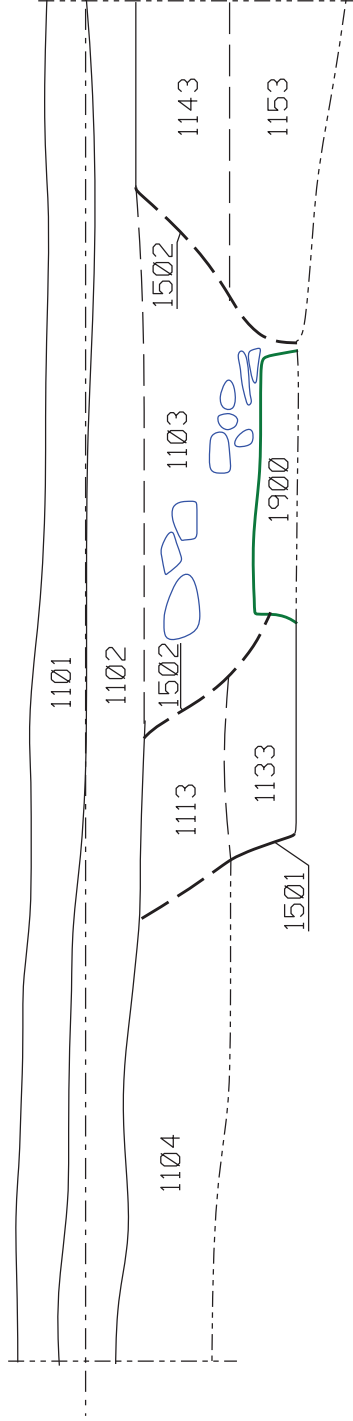
Sonda 1 – PS



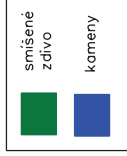
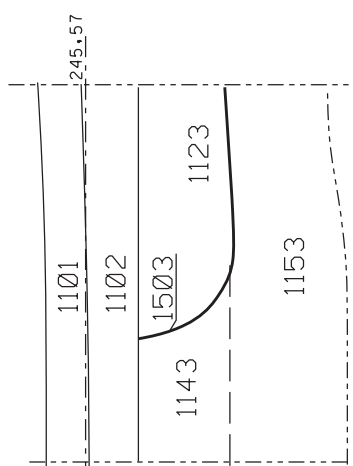
Sonda 1 – PV



Sonda 1 – PJ

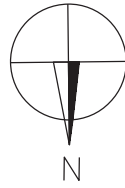
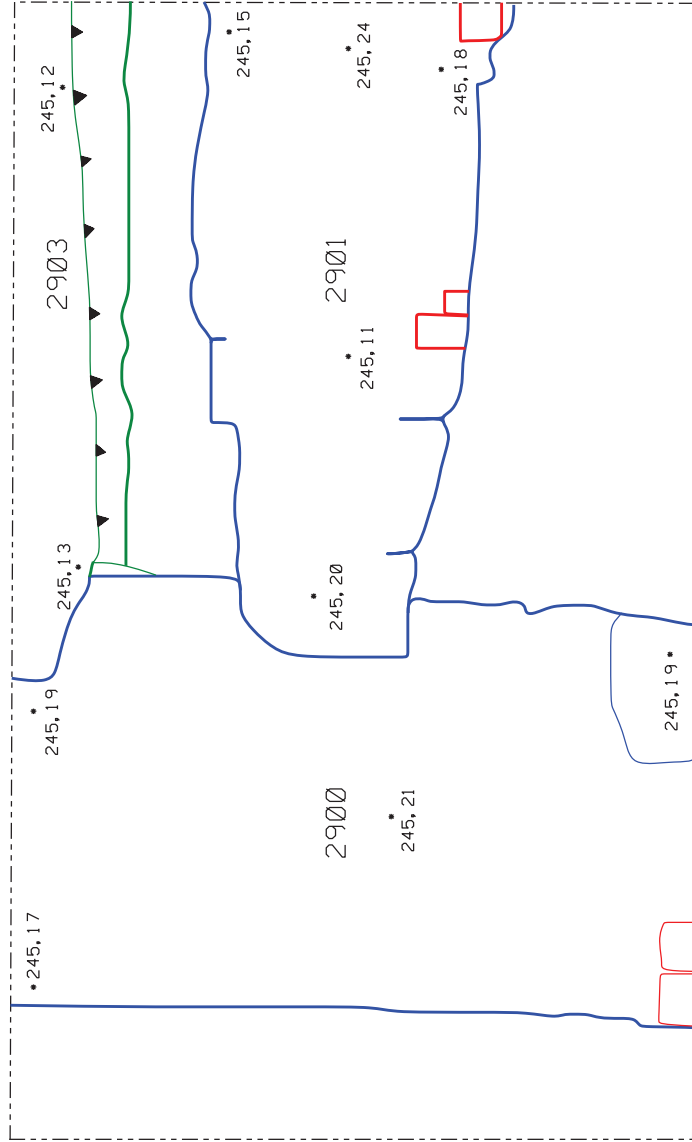


Sonda 1 – PZ



| | |
|---|--------------------------------|
| ARCHAIA Olomouc z.ú. | |
| Uherský Brod - zahrada Panského domu | |
| Sonda/profil/půdorys | |
| Sonda 1 profil | ARO 01/2025 |
| Měřítko: 1:20 | č. akce Výškový systém: BPV |
| Vedoucí výzkumu: Mgr. Peter Kováčik, PhD. | |

Sonda 2

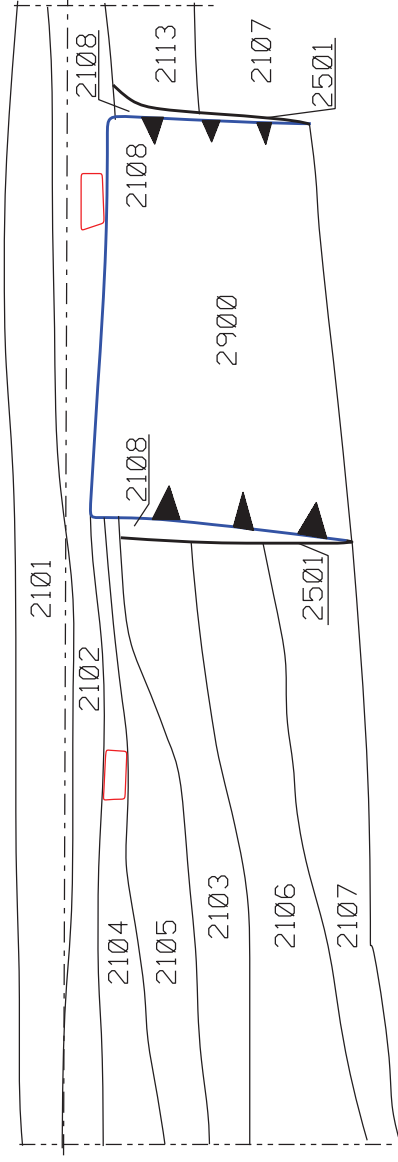


| |
|---------------|
| čihly |
| kameny |
| smíšené zdivo |

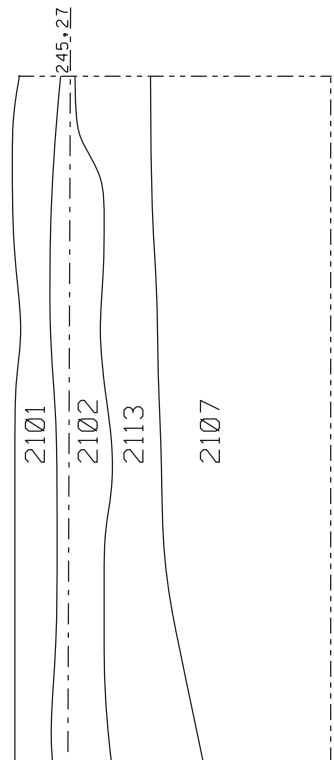


| | |
|---|---------------------|
| ARCHAIA Olomouc z.ú. | |
| Uherský Brod - zahrada Panského domu | |
| Sonda/profil/půdorys | |
| Sonda 2 | ARO 01/2025 |
| půdorys | č. okce |
| Měřítko: 1:20 | Výškový systém: BPV |
| Vedoucí výzkumu: Mgr. Peter Kováčik, PhD. | |

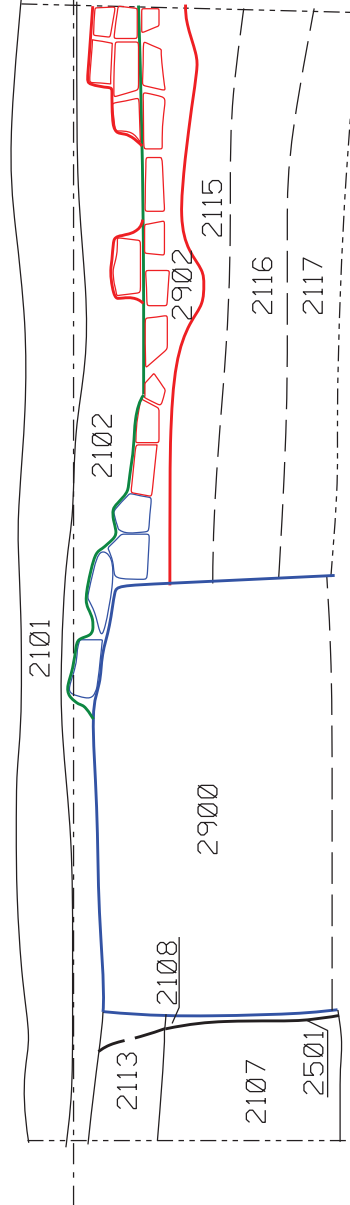
Sonda 2 – PZ



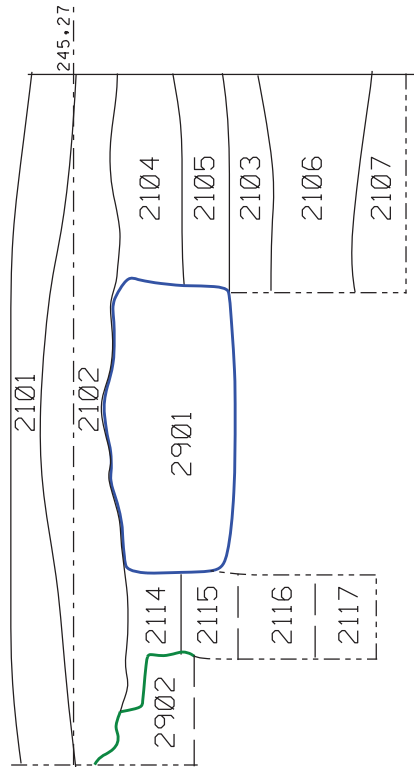
Sonda 2 – PS



Sonda 2 – PV



Sonda 2 – PJ

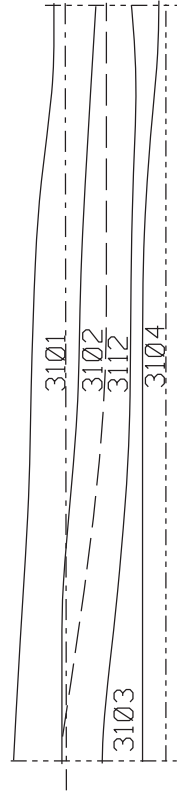


cihly

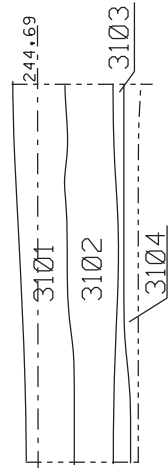
kameny

| | |
|---|------------------------|
| ARCHAIA Olomouc z.ú. | |
| Uherský Brod - zahrada Panského domu | |
| Sonda/profil/půdorys | |
| Sonda 2 profil | č. akce ARO 01/2025 |
| Měřítko: 1:20 | Výškový systém: BPV |
| Vedoucí výzkumu: Mgr. Peter Kováčik, PhD. | |

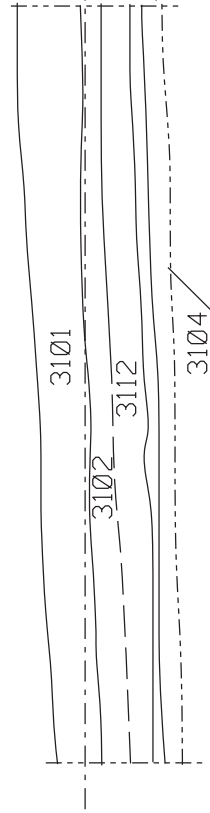
Sonda 3 – PJ



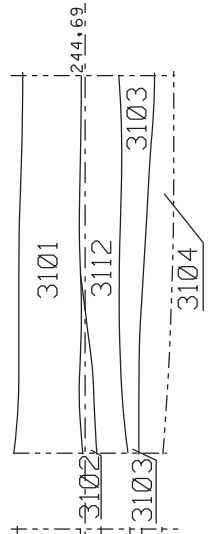
Sonda 3 – PZ



Sonda 3 – PS

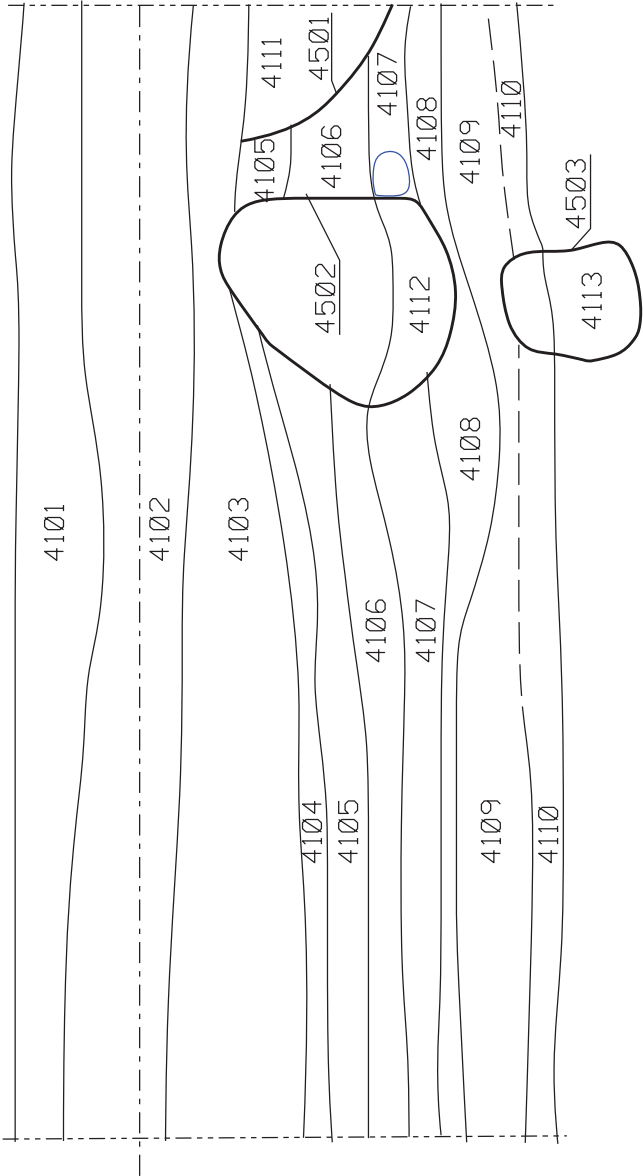


Sonda 3 – PV

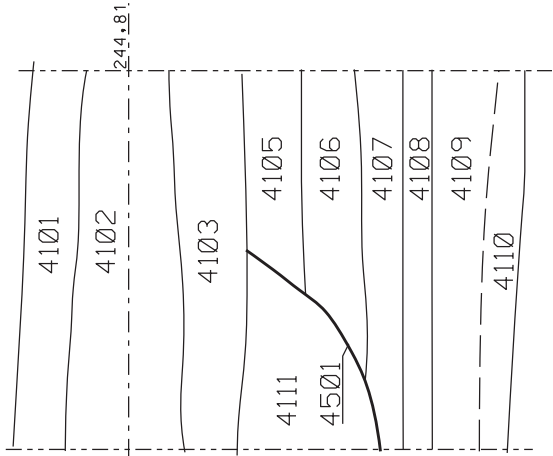


| | |
|---|---------------------|
| ARCHAIA Olomouc z.ú. | |
| Uherský Brod - zahrada Panského domu | |
| Sonda/profil/půderys | |
| Sonda 3 profil | č. akce ARO 01/2025 |
| Měřítko: 1:20 | Výškový systém: BPV |
| Vedoucí výzkumu: Mgr. Peter Kovačik, PhD. | |

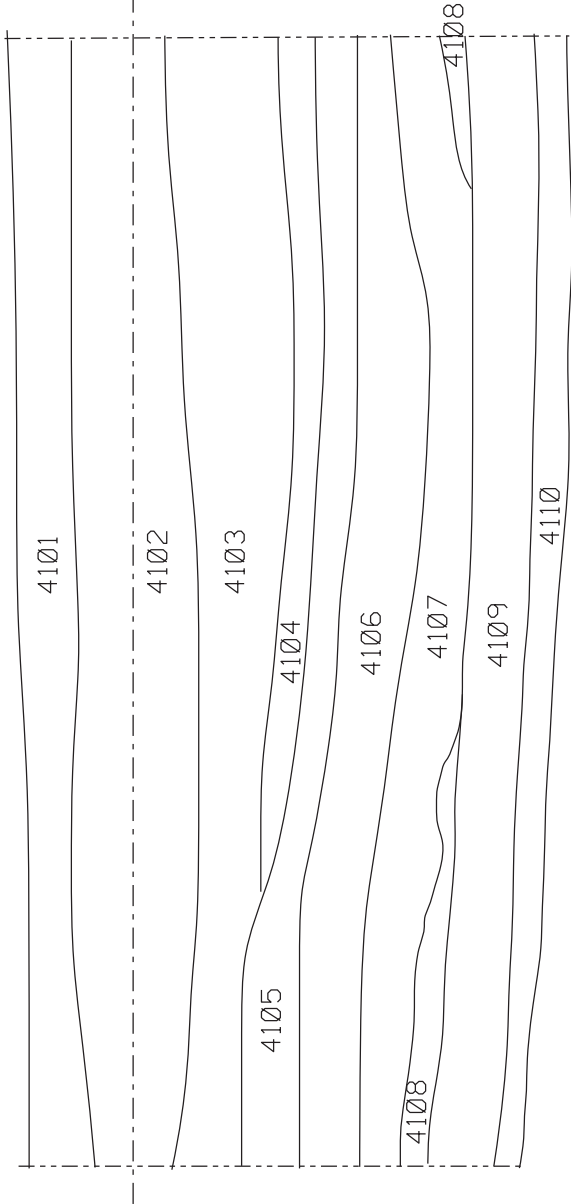
Sonda 4 – PS



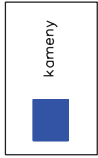
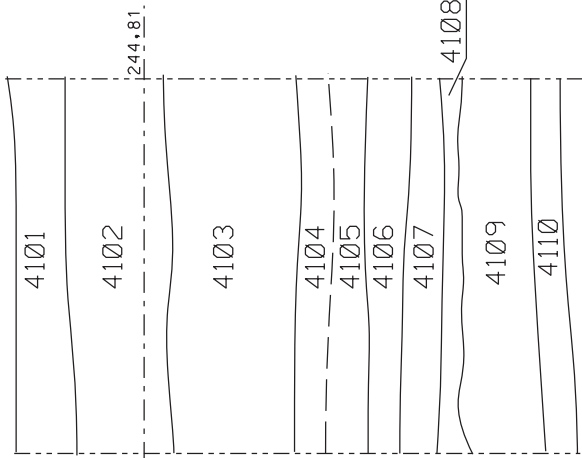
Sonda 4 – PV



Sonda 4 – PJ

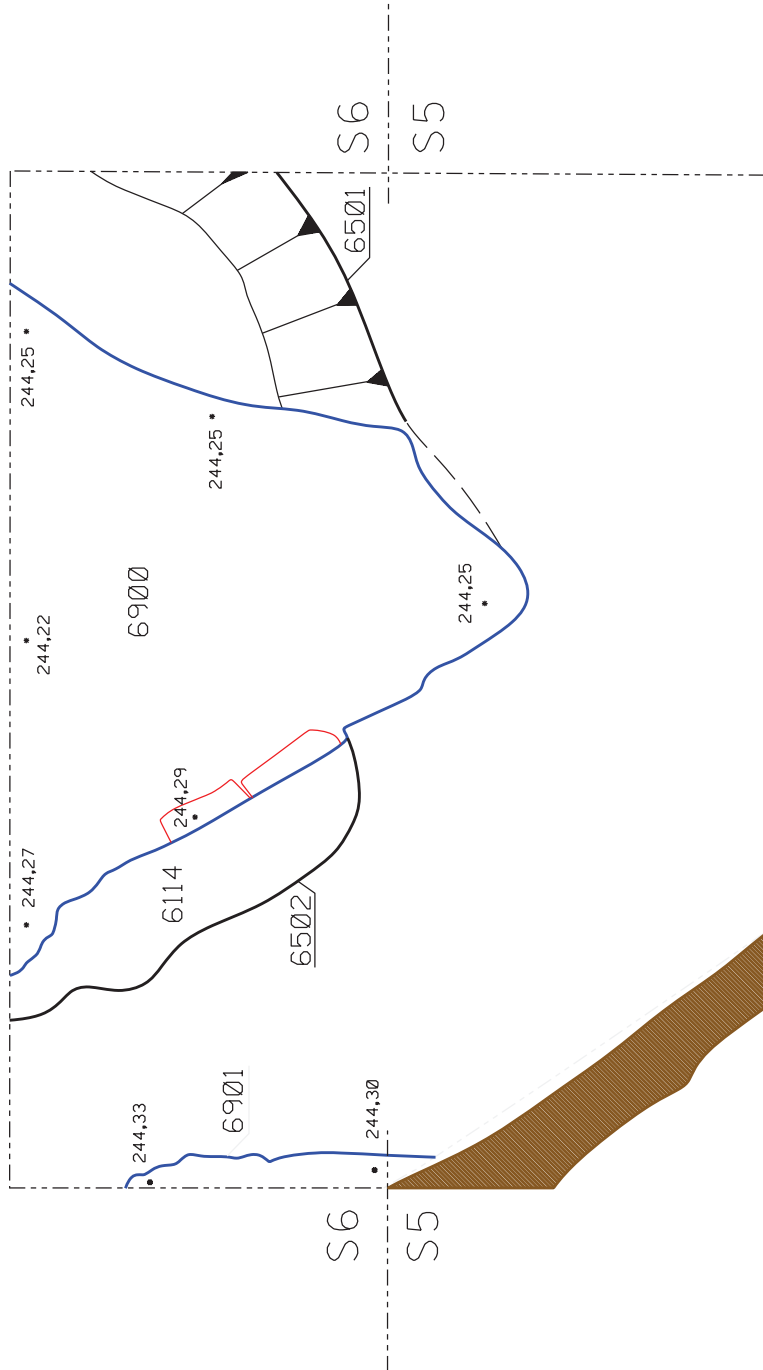


Sonda 4 – PZ



| | |
|---|---------------------|
| ARCHAIA Olomouc z.ú. | |
| Uherský Brod - zahrada Panského domu | |
| Sonda/profil/půdorys | |
| Sonda 5,6 profil | č. okce ARO 01/2025 |
| Měřítko: 1:20 | Výškový systém: BPV |
| Vedoucí výzkumu: Mgr. Peter Kováčik, PhD. | |

Sonda 5, 6

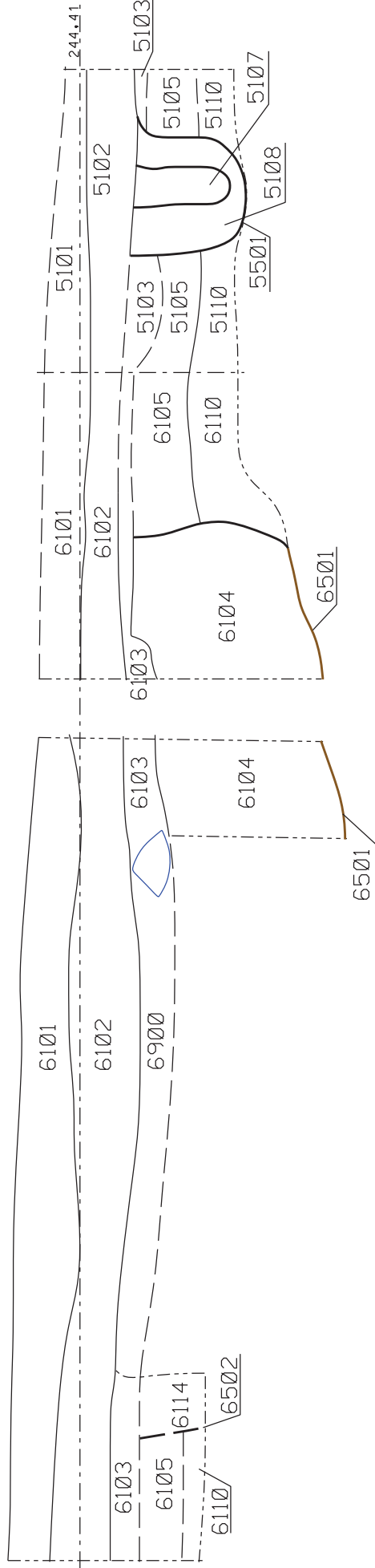


| |
|--------|
| cihly |
| kameny |
| kořeny |

| | |
|---|---------------------|
| ARCHAIA Olomouc z.ú. | |
| Uherský Brod - zahrada Panského domu | |
| Sonda/profil/půdorys | |
| Sonda 5,6 půdorys | č. akce ARO 01/2025 |
| Měřítko: 1:20 | Výškový systém: BPV |
| Vedoucí výzkumu: Mgr. Peter Kováčik, PhD. | |

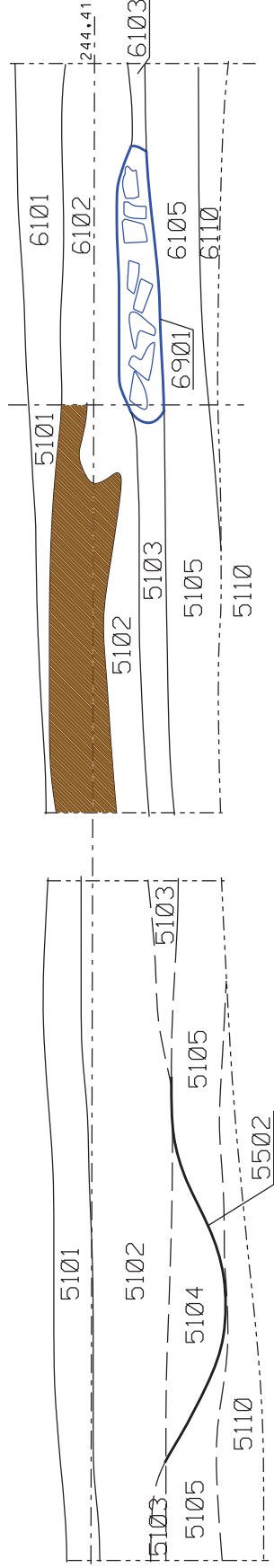
Sonda 6 – PV




Sonda 6 – PJ Sonda 5 – PJ



Sonda 5 – PZ

Sonda 5 – PZ Sonda 6 – PS



| | |
|---|--------|
|  | cihly |
|  | kameny |
|  | kořeny |



| | |
|---|--------------------------------|
| ARCHAIA Olomouc z.ú. | |
| Uherský Brod - zahrada Panského domu | |
| Sonda/profil/půdorys | |
| Sonda 5,6 profil | ARO 01/2025 |
| Měřítko: 1:20 | č. akce Výškový systém: BPV |
| Vedoucí výzkumu: Mgr. Peter Kováčik, PhD. | |

Fototabulky



1.1. Sondy S2 (vlevo vzadu) a S1 (vpravo vepředu), pohled k SV.



1.2. Sonda S2, pohled k JZ



2.1. Sonda S2 a porostové příznaky novověké stavby, pohled k J.



2.2. Sonda 3, pohled k SZ.



3.1. Sonda S1, pohled k SZ.



3.2. Sonda S1 – substrukce 1900 před exkavací, pohled k V.



4.1. Sonda S1 – substrukce 1900 před exkavací, pohled k Z



4.2.. Sonda S1 – substrukce 1900 před exkavací – detail, pohled k Z.



5.1. Sonda S1 – situace po začištění 1900, pohled k Z



5.2. Sonda S1 – situace po začištění 1900, pohled k V



6.1. Sonda S1 – situace po začistění 1900, pohled shora.



6.2. Sonda S1 - profil PS.



7.1. Sonda S1 - profil PS, Z část.



7.2. Sonda S1 - profil PS, V část.



8.1. Sondy S2 (vepředu) a S1 (vzadu), pohled k SZ.



8.2. Sonda S2, pohled k S.



9.1. Sonda S2, pohled k V.



9.2. Sonda S2, pohled k J.



10.1. Sonda S2, pohled k Z.



10.2. Sonda S2, profil PS.



11.1. Sonda S2 - profil PS, Z část.



11.2. Sonda S2 - profil PS, V část.



12.1. Sonda S2 - profil PZ, J část.



12.1. Sonda S2 - profil PZ, S část.



13.1. Sonda 3, pohled k Z.



13.2. Sonda 3, pohled k S.



14.1. Sonda 3, pohled k J.



14.2. Sonda 3, pohled k Z.



15.1. Sonda S4, pohled k JV.



15.2. Sonda S4 – situace před exkavací 4106, pohled k S.



16.1. Sonda S4 – profil PZ, situace před exkavací 4108.



16.2. Sonda S4 – situace před exkavací 4108, pohled k Z.



17.1. Sonda S4 - situace před exkavací 4109, pohled k J.



17.2. Sonda S4 - situace před exkavací 4109, pohled k V.



18.1. Sonda S4 – situace po exkavaci podlahy 4110, pohled k V.



18.2. Sonda S4 – situace po exkavaci podlahy 4110, pohled k SV.



19.1. Sonda S4 - profil PS, Z část.



19.2. Sonda S4 - profil PS, V část.



20.1. Sonda S4 - profil PJ, V část.



20.2. Sonda S4 - profil PJ, Z část.



21.1. Sondy S5 a S6, pohled k Z



21.2. Sondy S5 (vlevo) a S6 (vpravo), pohled k S.



22.1. Sondy S5 (dole) a S6 (nahore), pohled k V.



22.2. Sondy S5 (nahore) a S6 (dole), pohled k Z.



23.1. Sondy S5 a S6 – po začištění 6900 a okolní exkavaci, pohled k V.



23.2. Sondy S5 a S6 – po začištění 6900 a okolní exkavaci, pohled k J.